



関船祭

# 広報 きほく

PUBLIC INFORMATION OF KIHOKU



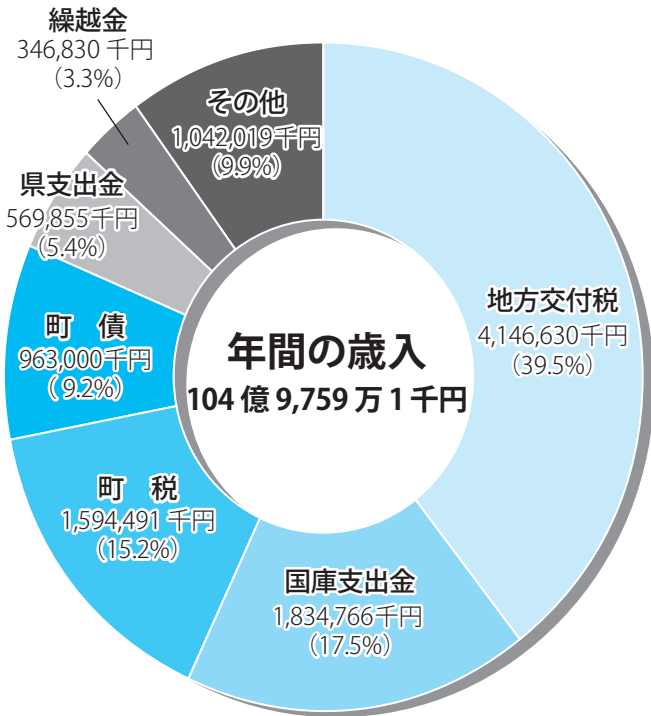
2010 November  
平成 22 年  
No.61

# 11

- 平成21年度紀北町決算報告・・・・・・・・・・ 2
- 紀北町職員等募集・・・・・・・・・・ 6
- 紀北町社会福祉協議会職員募集・・・・・・・・ 7
- 税務署からのお知らせ・・・・・・・・・・ 8
- 福祉医療費助成制度のご案内・・・・・・・・ 9
- 副町長就任のあいさつ・・・・・・・・・・ 10
- 職員の給与等の状況・・・・・・・・・・ 11
- 国道42号夜間通行止めのお知らせ・・・・ 13
- 中小企業基盤整備機構からのおしらせ・・ 14
- 「レッツ☆みんなで☆ウォーキング」・・ 15
- 平成23年度保育園児・幼稚園児募集・・ 16
- 図書館だより・・・・・・・・・・ 17
- まちの話題・・・・・・・・・・ 18
- 戸籍の窓・・・・・・・・・・ 19
- けんこうの広場・・・・・・・・・・ 20
- おしらせ・・・・・・・・・・ 22
- さわやか笑顔・・・・・・・・・・ 24

# 歳入総額 104億9,759万1千円

## 平成21年度 紀北町決算報告



今月号は、平成21年度紀北町決算の概要をお知らせします。

平成21年度の決算では、歳入(町に入ってきたお金)は104億9,759万1千円、歳出(町が使ったお金)は100億251万7千円で、差引すると4億9,507万4千円の剰余金が生じました。

### ■歳入決算額

歳入のうち最も多いものが地方交付税の41億4,663万円で歳入全体の39.5%を占めています。次に多いものは国庫支出金の18億3,476万6千円で17.5%を占め、以下町税15億9,449万1千円、町の借金にあたる町債9億6,300万円、県支出金5億6,985万5千円、前年度からの繰越金3億4,683万円の順になっています。

これらのうち町が独自で賄うことができるお金を自主財源(町税、繰入金、繰越金など)といたしますが、この自主財源は26億5,392万4千円で全体の25.3%となっています。



↑海山区

↓紀伊長島区



### 平成21年度会計別決算の状況

(単位：千円)

会計名		歳入	歳出	差引
一般会計		10,497,591	10,002,517	495,074
特別会計	国民健康保険事業特別会計	2,668,792	2,584,531	84,261
	老人保健特別会計	22,754	21,041	1,713
	介護サービス事業特別会計	185,185	176,552	8,633
	後期高齢者医療特別会計	503,814	503,734	80
	小計	3,380,545	3,285,858	94,687
合計		13,878,136	13,288,375	589,761

(単位：千円)

会計名		歳入	歳出	差引
水道事業会計	収益的収支	415,871	400,322	15,549
	資本的収支	425,492	587,531	▲162,039

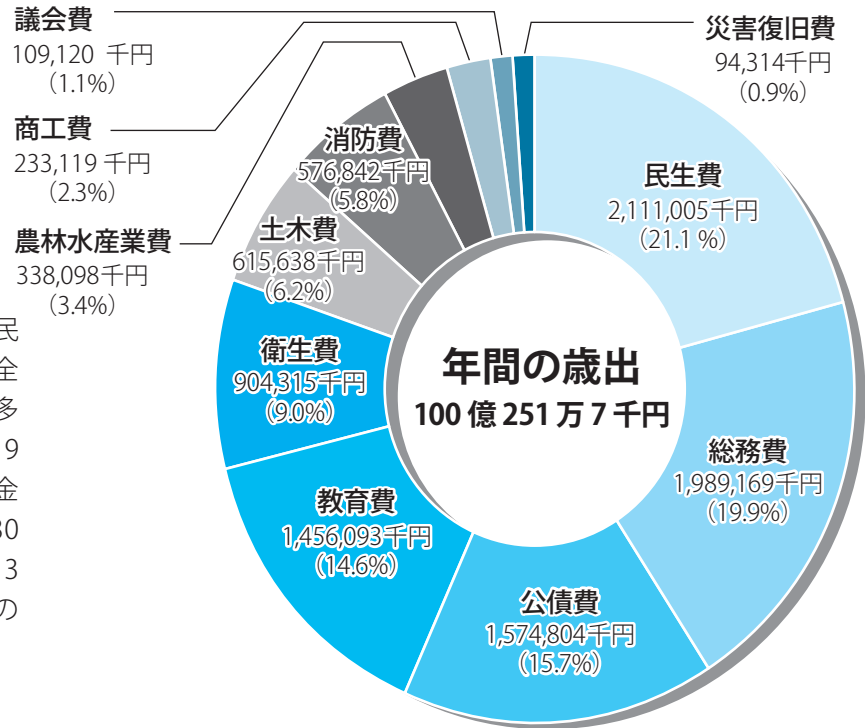
※収益的収支の差引額15,549千円から消費税などの影響額を除いた9,306千円が純利益となります。

また、資本的収支の不足額162,039千円は損益勘定留保資金等で補っています。

# 歳出総額 100億251万7千円

## ■歳出決算額

歳出のうち最も多いものが民生費 21 億 1,100 万 5 千円で歳出全体の 21.1% を占めています。次に多いものは総務費の 19 億 8,916 万 9 千円で 19.9% を占め、以下借入金の返済に当たる公債費 15 億 7,480 万 4 千円、教育費 14 億 5,609 万 3 千円、衛生費 9 億 431 万 5 千円の順になっています。



## ■財政力指数等の状況

区分	平成 21 年度	平成 20 年度	説明
財政力指数	0.311	0.313	標準的な行政活動を行うために必要な財源に対する町税収入の割合を示すもので、この数値が高くなるほど財源に余裕があるといえます。数値は前年度に比べ 0.02 減少しています。
経常収支比率	86.2%	89.7%	歳出のうち人件費や公債費など経常的に必要な支出に、町税などの経常的に入る歳入がどの程度充当されているかを示すもので、この数値が高くなるほど新たな住民ニーズに対応する余裕が少なくなり、財政が硬直化しているとされています。前年度に比べ公債費などが減少したことなどから、3.5% 減少しています。
実質公債費比率	13.2%	14.7%	用途が特定されていない収入のうち、どれだけの割合を借入金返済にあてているかを示すもので、水道事業会計や一部事務組合などが借り入れた町債の返済金のうち、町が負担すべきものを含んだものです。前年度に比べ 1.5% 減少しています。
地方債残高	117 億 8,931 万円 人口 1 人当たり 606 千円	122 億 6,779 万円 人口 1 人当たり 630 千円	町民の生活基盤である道路、学校、ごみ処理場などの施設を整備する際に借り入れた町債の年度末残高です。借入額を抑制し、繰上償還を行なったことで前年度に比べ 3.9% 減少しましたが、残高は依然として高い水準にあります。
基金残高	26 億 6,895 万円 人口 1 人当たり 137 千円	21 億 6,976 万円 人口 1 人当たり 111 千円	基金（町の預貯金）には、収入が不足したときのための財政調整基金や、町債の償還に当てるための減債基金、庁舎等の改築・改修のための基金、福祉事業のための基金など合計 17 の基金があります。 平成 21 年度では、財政調整基金、減債基金、地域づくり事業基金、合併した市町村のまちづくりのための地域振興基金への積立てを増額したことなどから、前年度に比べ 23.0% 増加しました。

※ 1 人当たりの地方債残高、基金残高は、平成 20 年度は平成 21 年 3 月 31 日、平成 21 年度は平成 22 年 3 月 31 日現在の住民基本台帳登録人口により計算しています。

# 使われたのを見てください

## 総務費 1,989,169千円

### 【主な使いみち】

広報の発行、ケーブルテレビ行政放送、町税の課税や徴収、住民票・戸籍の管理・証明書の発行、基金の積立、統計調査、庁舎の管理、地区集会所の整備などに使われました。



↑ 中州集会所

## 民生費 2,111,005千円

### 【主な使いみち】

介護保険事業（紀北広域連合への負担金）、身体障害者支援事業、私立保育所の運営費に対する補助、老人ホーム赤羽寮の運営管理、児童手当の支給、国民健康保険事業特別会計・後期高齢者医療特別会計への繰出金、定額給付金の給付などに使われました。

↓ 漁船



↑ 紀北広域連合

## 土木費 615,638千円

### 【主な使いみち】

道路や河川の整備・管理、県が行う道路・公園・海岸整備などへの負担金などに使われました。

## 議会費 109,120千円

### 【主な使いみち】

議会の運営、議員の活動費用などに使われました。

## 衛生費 904,315千円

### 【主な使いみち】

各種住民検診、ごみ・し尿処理費用、火葬場の管理・運営、浄化槽設置者への補助、水道事業会計の借入金に対する償還金の補助などに使われました。

## 農林水産業費 338,098千円

### 【主な使いみち】

農業委員会の運営、比幾海岸・和具の浜海岸などの管理、排水機場の管理、有害鳥獣対策、林道の開設・管理、町有林の管理、漁業振興のための種苗放流、漁港施設の整備・管理などに使われました。

## 商工費 233,119千円

### 【主な使いみち】

古里温泉・キャンプinn海山の運営・管理、道の駅の運営・管理、中小企業対策（商工会への補助）、観光推進（観光協会への補助など）の費用などに使われました。

問い合わせ 本庁財政課財政係 TEL 32-3902

# この1年間でどのようなことに

## 教育費 1,456,093千円

### 【主な使いみち】

小学校(11校)、中学校(4校)、幼稚園(3園)の運営・管理、相賀小学校の改築、小・中学校施設の耐震化(5校)、公民館(12館)の管理・運営、生涯学習の各講座開設費用、グラウンド、体育館などの管理などに使われました。



↑相賀小学校

## 消防費 576,842千円

### 【主な使いみち】

三重紀北消防組合への負担金、消防団の活動費用、消防施設・機械器具の整備、地震・津波災害避難路などの整備などに使われました。

## 災害復旧費 94,314千円

### 【主な使いみち】

大雨などにより被災した町道や林道等の災害復旧(前年度からの繰越を含む)に使われました。

## 公債費 1,574,804千円

### 【主な使いみち】

町債(町が借り入れたお金)の元利償還金に使われました。

※公債費を除く各項目には、各種委員や職員の人件費が含まれています。

## 健全化判断比率、資金不足比率について

地方公共団体は、「地方公共団体の財政の健全化に関する法律」(平成19年6月施行)により、財政の状況について全国的に統一した基準に基づいて計算される5つの比率(4つの健全化判断比率と公営企業の資金不足比率)を公表するとともに、その比率に応じた基準を上回る場合に財政健全化計画の策定が義務付けられています。これは、従来の赤字再建団体に相当する「財政再生団体」への転落を未然に防ぐため、「早期健全化団体」の基準を設けることにより早期に是正を行うことを目的としています。

平成21年度の紀北町における健全化判断比率、資金不足比率は下表のとおりであり、何れの比率も基準の範囲内となっています。

### ■紀北町の健全化判断比率

(単位：%、()内数値は前年度比率)

項目	紀北町の比率	早期健全化基準	財政再生基準
実質赤字比率 (一般会計等)	-(-)	14.38(14.41)	20.0(20.0)
連結実質赤字比率 (特別会計を含む)	-(-)	19.38(19.41)	40.0(40.0)
実質公債費比率	13.2(14.7)	25.0(25.0)	35.0(35.0)
将来負担比率	56.8(80.6)	350.0(350.0)	

### ■公営企業に係る資金不足比率

(単位：%、()内数値は前年度比率)

項目	紀北町の比率	経営健全化基準	財政再生基準
資金不足比率 (水道事業会計)	-(-)	20.0(20.0)	

※比率のうち「-」は、赤字や資金不足が生じていないことを表しています。

### 早期(経営)健全化基準を超えた場合

この基準以上の団体は、自主的な改善努力による財政健全化のため、その計画を策定するとともに、実施状況を議会に報告し、公表しなければなりません。また外部監査の要求が義務付けられます。

公営企業会計では、基準以上の団体は「経営健全化団体」となり、経営健全化計画を策定して経営改善を目指すこととなります。

### 財政再生基準を超えた場合

この基準以上の団体は、これまでの「財政再建団体」にあたるもので、早期健全化の取り組みに加え、地方債の借入れの制限、財政運営が計画に適合しないと認められる場合には国による予算の変更等の勧告が行われるなど、国等の関与による確実な再生が必要となります。

# 紀北町職員等募集

## 紀北町職員

職種及び採用予定人員 建築技師 1名

### 受験資格

昭和46年4月2日以降生まれで、一級建築士の資格を有する方

※ただし、次に該当する方とする。

・学校教育法に基づく大学、短期大学（高等専門学校を含む）、高等学校を卒業の方で、採用後は紀北町内に居住可能な方

・地方公務員法第16条（欠格条項）に該当しない方

### 提出書類（各1通）

- ①受験申込書（本庁総務課及び紀伊長島総合支所総務室で交付）
- ②履歴書（市販のものに自筆、写真貼付）
- ③面接カード（本庁総務課及び紀伊長島総合支所総務室で交付）
- ④健康診断書（本庁総務課及び紀伊長島総合支所総務室で交付）
- ⑤最終学校の卒業証明書
- ⑥一級建築士免許証の写し

### 応募期間

11月1日（月）～11月19日（金）午前8時30分～午後5時（ただし、土・日曜日及び祝日は除く）

※なお、郵送により申込書を提出される場合は、封筒の表に朱書きで「職員採用試験申込書在中」と記入し、申込期限必着で特定記録郵便により送付してください。

### 試験内容

日時：12月4日（土）午前10時～

会場：紀北町役場3階別館大会議室

内容：教養試験（学歴別に実施）

専門試験

面接試験

勤務先 紀北町役場本庁

採用予定年月日 平成23年4月1日

### 給与等

紀北町一般職の職員の給与に関する条例及び規則の定めるところによる。

### 【問い合わせ・書類提出先】

本庁総務課職員係 TEL 32-3901

## 紀北町有林作業員

職種及び採用予定人員 町有林作業員 1名

### 作業内容

町有林の植栽、下刈り、間伐、防護柵の設置等

### 応募資格

紀北町内に居住し、年齢満50歳以下（平成23年1月1日現在）で、普通自動車免許を所有し、心身共に健全な方で、林業作業経験者または育林に興味があり、やる気のある方

### 提出書類（各1通）

- ①受験申込書兼履歴書（本庁産業振興課及び紀伊長島総合支所産業建設室で交付）
- ②健康診断書
- ③普通自動車免許証の写し

### 応募期間

11月8日（月）～24日（水）

午前8時30分～午後5時

（ただし、土・日曜日及び祝日は除く）

### 試験日及び場所

日時：12月3日（金）午前9時～

場所：紀北町役場別館3階大会議室

試験内容 作文、面接、実技

採用予定年月日 平成23年1月1日

合格者の発表 決定後本人に郵送にて通知

### 賃金及び雇用条件

紀北町臨時的に任用する職員の就業規定及び紀北町有林作業員業務実施要綱に準ずる。

### 【問い合わせ・書類提出先】

本庁産業振興課林政係 TEL32-3905

## 学校給食業務委託調理員

職種及び採用予定人員 給食調理員 1名

### 応募資格

紀北町内に在住し、調理師免許取得者（平成22年11月1日現在）で、普通自動車免許を所有し、心身ともに健全な方。

### 提出書類（各1通）

- ①受験申込書（教育委員会本庁学校教育課及び紀伊長島総合支所教育室で発行）
- ②履歴書（市販のものに自筆、写真貼付）
- ③健康診断書
- ④調理師免許証の写し
- ⑤普通自動車免許証の写し

### 応募期間

11月4日（木）～11月15日（月）

午前8時30分～午後5時15分

（ただし土・日曜日は除く）

### 試験日及び場所

日時：11月17日（水）午前9時～

場所：町民センター1階大会議室（海山区）

試験内容 作文・面接試験

勤務先 紀北中学校

採用予定年月日 平成22年12月1日

委託料 本町が定めるところによる業務委託料

### 【問い合わせ・書類提出先】

教育委員会本庁学校教育課 TEL32-3914

紀伊長島総合支所教育室 TEL47-1111

# 紀北町社会福祉協議会職員募集

1. 職種及び採用予定人員	保健師（正規職員） 1名	事務員（嘱託職員） 1名
2. 応募資格	紀北町内に居住、普通自動車免許を所有し、保健師免許取得者で心身共に健全な方	紀北町内に居住、普通自動車免許を所有し、社会福祉に深い理解と熱意があり、基礎的なパソコン操作（ワード・エクセル等）ができる方
3. 採用年月日	平成23年1月1日	平成22年12月1日
4. 募集期間	11月1日（月）～11月15日（月）午前8時30分～午後5時15分（ただし、土・日曜日及び祝日は除く）	同 左
5. 提出書類（各1通）	①受験申込書（社会福祉協議会本所及び海山支所で交付） ②履歴書（市販のものに自筆、写真貼付） ③普通自動車免許証の写し ④保健師免許証の写し	①受験申込書（社会福祉協議会本所及び海山支所で交付） ②履歴書（市販のものに自筆、写真貼付） ③普通自動車免許証の写し
6. 勤務先	紀北町地域包括支援センター（紀伊長島区）	紀北町社会福祉協議会（紀伊長島区）
7. 試験日及び場所	11月19日（金） 午前9時～ 紀北町社会福社会館1階 会議室	同 左
8. 試験の内容	教養試験、面接試験	同 左
9. 合格の発表	決定後本人に郵送にて通知	同 左
10. 給与等	紀北町社会福祉協議会正規職員就業規則の定めるところによる	紀北町社会福祉協議会常勤職員就業規則の定めるところによる
11. 書類提出先及び問い合わせ	紀北町社会福祉協議会本所 Tel47-0725 紀北町社会福祉協議会海山支所 Tel32-3355	同 左

# 税務署からのお知らせ

## 相続又は贈与等に係る生命保険契約や 損害保険契約等に基づく年金の税務上の取り扱いの変更について

この度、遺族の方が年金として受給する生命保険金のうち、相続税の課税対象となった部分については、所得税の課税対象にならないとする最高裁判所の判決がありました。そこで、このような年金に係る税務上の取り扱いを改めることとしましたので、お知らせします。これにより、平成 17 年分から平成 21 年分までの各年分について所得税が納めすぎとなっている方につきましては、その納めすぎとなっている所得税が還付となります。

お手数をお掛けしますが、必要なお手続き（更正の請求又は確定申告など）をしていただきますようお願いいたします。

この取り扱いの変更の対象となる方や所得税の還付のお手続きについては、国税庁ホームページ【www.nta.go.jp】をご覧ください。最寄りの税務署にお問い合わせください。

※平成 17 年分について、早い方は平成 22 年 12 月末が還付できる期限となりますので、お早めのお手続きをお願いします。

※受け取られた年金の受給権が相続税や贈与税の課税対象となる場合は、実際に相続税や贈与税の納税額が生じなかった方も対象となります。

### 平成 22 年度「税を考える週間」行事一覧表

開催日時	行事名	主催団体名	開催場所
11月11日(木) ～17日(水)	税の習字展示	紀州地区納税貯蓄組合連合会 紀州税務推進協議会 尾鷲税務署	熊野古道センター等
11月11日(木) ～17日(水)	税の標語掲示	社団法人尾鷲法人会 女性部会	管内事業所等
11月12日(金) 午後2時30分～	税務署長講演	紀州税務連絡協議会	尾鷲商工会議所
11月16日(火) 午後2時～	納税表彰式	紀州税務推進協議会 尾鷲税務署	尾鷲市中央公民館 3階講堂

### 平成 22 年青色決算及び年末調整説明会

区分 開催日	青色決算説明会		年末調整説明会	
	開催場所 (対象者)	開催時間	開催場所 (対象者)	開催時間
11月18日(木)	三重県尾鷲庁舎 5階大会議室 尾鷲市坂場西町1-1 (尾鷲市、紀北町)	午前10時～正午	海山公民館研修室 海山区相賀481-2 (紀北町)	午前9時30分 ～11時30分

#### 問い合わせ

尾鷲税務署 TEL 22-2222



# 福祉医療費助成制度のご案内

福祉医療費助成制度とは、次の条件に該当する人が申請を行い受給資格者として認定されることにより、保険対象医療費自己負担相当額の助成が受けられる制度です。

新規に該当する方、申請をされていない方は本庁住民課又は紀伊長島総合支所住民室にて申請してください。

## 1) 対象者及び対象医療費について

紀北町内に住所を有し、生活保護法に規定する被保護者でない方のうち、下記の対象範囲に該当する方。

区 分	対 象 範 囲	対 象 医 療 費
障害者	①身体障害者でその等級が1・2及び3級の方 ②療育手帳の障害程度が「最重度・重度」の方又は知能指数が「35以下」と判定された方 ③身体障害者でその等級が「4級」の方のうち、療育手帳の障害程度が「中度」の方又は知能指数が「50以下」と判定された方 ④精神障害者でその等級が「1級」の方	医療保険各法の規定による自己負担相当額  ※ただし、精神1級については通院分のみ
一人親家庭等	①18歳未満児（18歳になった日以降の初めての3月31日まで）を扶養している一人親家庭等の母又は父及びその児童 ②父母のいない18歳未満児	医療保険各法の規定による自己負担相当額
乳幼児	<b>【通院】</b> 誕生日（転入者であれば転入日）から6歳になった日以降の初めての3月31日までの乳幼児 <hr/> <b>【入院】</b> 誕生日（転入者であれば転入日）から12歳になった日以降の初めての3月31日までの乳幼児及び児童	医療保険各法の規定による自己負担相当額

※所得制限が設けられているため、対象範囲に該当されても資格が得られない場合があります。

## 2) 申請時に必要なもの

保険証、印鑑（認印）、口座情報、障害者に該当する方は障害の等級が分かるもの

※転入者であれば転出元等の自治体が発行する所得証明書の提出を求める場合があります。

## 3) 支給方法

償還払い（一旦窓口にて自己負担していただき、後日に指定された各個人の口座へ振り込みます）

### 問い合わせ

本庁住民課国保・年金係 TEL32-3907

紀伊長島総合支所住民室国保・年金係 TEL47-1111

## 副町長就任のあいさつ

### 山岡哲也



このたび町長からのご選任を賜り、町議会のご同意をいただき10月1日付で副町長に就任いたしました。

紀北町では、高齢者がいきいきと暮らせるまちづくり、子育て支援の充実、安全で安心できるまちづくり、地域産業の振興、一体感のあるまちづくりなど、多くの課題を抱えております。

また、近畿自動車道紀勢線の町内でのインターチェンジ開設を大きなチャンスととらえ、町の活性化につなげていくことがもたられております。

このように重要な時期を迎えつつあるなか、地域の魅力ある資源と住民の皆様の思いを大切にしながら、「すべては住民目線で、すべては住民とともに」を基本にすえて、「変革と協働」によるまちづくりを進める尾上町長をささえ、誠心誠意、職務に精励していく所存ですので、よろしくお願いいたします。

## 緊急地震速報による訓練の実施について

内閣府と気象庁では、緊急地震速報が法律上の警報・予報として位置づけられた12月1日に緊急地震速報の全国的な訓練を実施することとしています。

当日は、防災行政無線から訓練放送であることと、緊急地震速報チャイム、「大地震です。大地震です。」と繰り返し放送されますので、あわてずに、まず身の安全確保することを心がける訓練をします。

ましよう。

### 訓練日時

12月1日(水) 午前10時15分頃

### 問い合わせ

本庁危機管理課防災対策係

☎(32) 3904



## 水道課からのお知らせ

### 水道メーターを新しくお取り替えます

町では、毎年、計量法に基づき、一定の期間を経過した水道メーターを取り替えています。該当するご家庭に、町の委託業者が伺いますので、ご協力をお願いします。取り替え作業の従事者は、水道課が発行した身分証明書を携帯していますので、不審に思われた場合は、身分証明書の提示を求めています。水道課までご連絡ください。

なお、メーターの取り替えに際して、お客さまに費用を負担していただくことはありません。

取替期間 11月上旬～12月下旬

### 問い合わせ

本庁水道課

☎(32) 3913

紀伊長島総合支所水道室

☎(47) 5500

## ツツラト峠秋まつり

日時 11月6日(土)

午後1時15分～

小雨決行

場所 ツツラト峠 花広場

ふれあいコンサート

(午後1時15分～午後2時30分)

○赤羽小学校児童

(太鼓の演奏&踊り)

○志子小学校児童

(竹琴他の楽器合奏、合唱)

○赤羽中学校生徒

(寄笛・神楽舞)

○志子小学校児童

(ソーラン踊り)

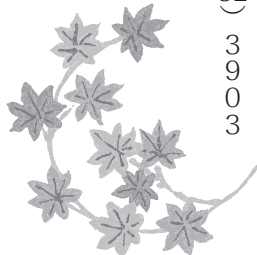
◆来場者の方にあたたか〜いあおさ汁と、つきたてきたこもちのおもてなしがあります！

◆さらに、先着300名にお楽しみプレゼントがあります。

### 問い合わせ

本庁企画課企画係

☎(32) 3903



# 職員の給与等の状況

地方公務員の給与は、民間との比較、国家公務員やほかの地方公共団体職員とのバランスなどを考えて決められています。町民の皆さまに、紀北町職員の給与の実態を知っていただくため、そのあらましをお知らせします。

## 1. 職員の人件費の状況 (平成 21 年度)

住民基本台帳人口 (平成 22 年 3 月 31 日現在)	歳出額	実質収支	人件費	人件費率
19,194 人	10,002,517 千円	422,284 千円	1,649,530 千円	16.5%

参考) 臨時職員の賃金の決算額・・・203,718 千円 (103 人分)

## 2. 職員の平均年齢、平均給料月額及び平均給与額の状況 (平成 22 年 4 月 1 日現在)

一般行政職			技能労務職		
平均年齢	平均給料月額	平均給与月額	平均年齢	平均給料月額	平均給与月額
43.5 歳	328,205 円	366,507 円	46.4 歳	283,880 円	314,545 円

※「平均給与月額」とは、給料月額と毎月支払われる扶養手当、通勤手当、住居手当、時間外勤務手当などの諸手当の額(期末・勤勉手当、退職手当を除く)を合計したのから対象人数を除いて算出します。

## 3. 職員の初任給の状況 (平成 22 年 4 月 1 日現在)

区 分	紀北町	三重県	
一般行政職	大学卒	172,200 円	178,800 円
	高校卒	140,100 円	144,500 円
技能労務職	高校卒	137,200 円	144,500 円

## 4. 職員の採用状況 (平成 22 年 4 月 1 日採用)

区 分	採用人数
一般行政職	3 人

## 5. 職員の退職状況 (平成 21 年度)

区 分	退職人数
定年退職	5 人
普通退職等	9 人

## 6. 部門別職員数の状況 (各年 4 月 1 日現在)

部 門	区 分	職員数		増減
		平成 22 年	平成 21 年	
一般行政部門	議会	3	3	0
	総務	47	51	△4
	税務	12	11	1
	民生	20	23	△3
	衛生	38	38	0
	農林水産	12	13	△1
	商工	7	7	0
	土木	17	18	△1
	計	156	164	△8
特別行政部門	教育	28	28	0
	計	28	28	0
公営企業等会計部門	水道	10	12	△2
	その他	21	22	△1
	計	31	34	△3
合 計		215	226	△11

※一般職(技能労務職を含む)に属する職員数です。

※一部事務組合への派遣職員は除いています。

## 7. 特別職の報酬等の状況 (平成 21 年度)

区 分	給料・報酬月額	期末手当 (年間)	勤勉手当 (年間)	退職手当 (1 期分)
町 長	720,000 円	4.15 月分	—	給料月額 × 48 ヶ月 × 41.6/100
副町長	570,000 円			給料月額 × 48 ヶ月 × 25.0/100
教育長	540,000 円	2.75 月分	1.4 月分	給料月額 × 48 ヶ月 × 18.3/100
議 長	294,000 円	3.2 月分	—	
副議長	220,000 円			
議 員	203,000 円			

## 8. 職員手当の状況 (平成 21 年度)

区 分	内 容	支給実績
扶養手当	配偶者 13,000 円 配偶者以外 6,500 円 配偶者のない場合の 1 人目 11,000 円 16 歳以上 22 歳までの扶養親族 5,000 円加算	36,135 千円
住居手当	借家等 (家賃額 12,000 円以上を支払う場合) 限度額 27,000 円 持ち家 (新築又は購入した日から 5 年を限度) 2,500 円 (12 月 1 日廃止)	9,445 千円
通勤手当	2 km 以上の通勤者 2,000 円 ~ 24,500 円 公共交通機関利用 運賃相当額 (限度額 55,000 円)	11,436 千円
特殊勤務手当	著しく危険、不快、不健康又は困難な勤務その他著しく特殊な勤務に従事した職員に支給 ・介護手当 月額 6,000 円 ・清掃業務手当 月額 6,000 円 ・公有林造林作業手当 月額 600 円 ・霊柩車運転業務手当 1 回 420 円 ・火葬業務手当 1 体 780 円	2,624 千円
時間外勤務手当	正規の時間勤務を超えて勤務を命じられた職員に支給 1 時間当たりの給料月額 × 125/100 ~ 160/100	15,754 千円
管理職手当	課長・課長相当職 給料月額の 5/100 課長補佐・課長補佐相当職 給料月額の 4/100	17,142 千円
期末・勤勉手当	6 月期 期末手当 1.25 月分 勤勉手当 0.7 月分 12 月期 1.50 月分 0.7 月分 計 2.75 月分 1.4 月分 職制上の段階・職務の等級による加算措置有り	214,582 千円
退職手当	自己都合 定年退職 勤続 25 年 33.50 月 41.34 月 勤続 35 年 47.50 月 59.28 月 最高限度額 59.28 月 59.28 月	359,577 千円

【問い合わせ】 本庁総務課職員係 TEL32-3901

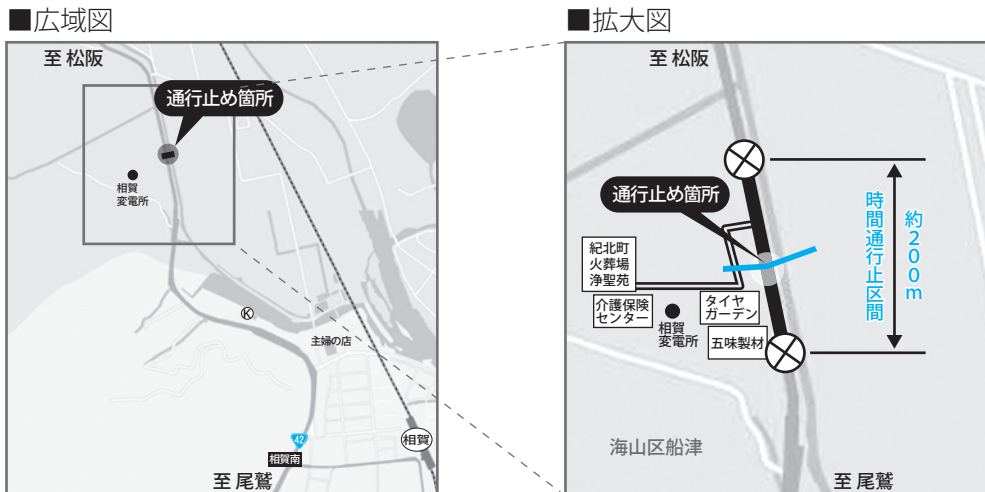
国道42号紀北町海山区船津地内にて、橋りょう架設工事のため夜間通行止めを行いますので、ご理解とご協力をお願いします。

1. 規制日時 11月29日(月) 22:00～翌朝4:45  
 11月30日(火) 22:00～翌朝4:45  
 の2日間 ※荒天の場合翌日に順延します。

1回目：22:00～22:45      2回目：23:00～23:45  
 3回目：0:00～0:45      4回目：1:00～1:45  
 5回目：2:00～2:45      6回目：3:00～3:45  
 7回目：4:00～4:45

2. 規制内容 夜間通行止め(全面通行止)

3. 通行止め箇所案内



4. 道路情報

パソコンから(通行規制情報)

国土交通省 中部地方整備局 中部地区道路情報提供システム <http://its.cbr.mlit.go.jp/>  
 紀勢国道事務所ホームページ・・・<http://www.cbr.mlit.go.jp/kisei/>  
 日本道路交通情報センター・・・<http://www.jartic.or.jp/>

携帯電話から(通行規制情報)

d o c o m o・・・<http://its.cbr.mlit.go.jp/i/>  
 a u・・・<http://its.cbr.mlit.go.jp/ez/>  
 S o f t B a n k・・・<http://its.cbr.mlit.go.jp/j/>

5. 問い合わせ

(通常問い合わせ)

国土交通省 中部地方整備局 紀勢国道事務所 工務課 Tel.0598-52-5363  
 東紀州事務所 Tel.25-0688

(当日問い合わせ)

株式会社IHIインフラシステム 海山ICEランプ橋現場作業所 Tel.33-1080

※通行止め当日の問い合わせは、(株)IHIインフラシステムにて24時間対応いたします。

## 中小企業基盤整備機構からの お知らせ

### 小規模企業共済制度

小規模企業共済制度は、個人事業主又は会社等の役員の方が事業をやめられたり退職された場合に、生活の安定や事業の再建を図るための資金をあらかじめ準備しておく国がつくった共済制度で、いわば「小規模企業の経営者のための退職金制度」といえます。この制度の特徴は、掛金は全額所得控除。受け取る共済金も退職所得扱い又は公的年金等の雑所得扱いとなります。

### 経営セーフティ共済

経営セーフティ共済は、取引先の突然の倒産が原因で、経営悪化の危機に直面してしまったときに資金を借り入れることができる制度で、中小企業を守るために国がつくった共済制度です。無担保・無保証人で、積み立て掛金の10倍の範囲内（最高3,200万円）で被害額相当の共済金が借り入れ可能。毎月の掛金も税法上、必要経費又は損金に算入できます。

### 問い合わせ

詳しい内容のお問い合わせと加入申し込みは、商工会、金融機関の窓口等で取り扱っています。制度の運営は、独立行政法人中小企業基盤整備機構が行っています。

独立行政法人中小企業基盤整備機構

Tel 050(5541)7171

## ストーカー被害や DV被害の早期相談について

ストーカー行為やDV(配偶者などによる暴力)は「犯罪行為」であり、そのまま放置されると、さらに重大な犯罪が発生する危険性があります。

警察では、被害者の安全を最優先しつつ、相手方の検挙・警告と被害者への支援を関係機関と連携して行っています。

早い段階で相談すれば、被害者の立場に立った対応が図られ、迅速な解決が見込めますので、ストーカー被害やDV被害に遭われている方は、ひとりで悩まずご相談ください。

### 問い合わせ

尾鷲警察署

Tel(25) 0110

三重県警察本部ストーカー対策室

Tel 059(222) 0110(内線3054)

三重県配偶者暴力相談支援センター(三重県女性相談所)

Tel 059(231) 5600

又はお近くの交番・駐在所

## 新人権擁護委員

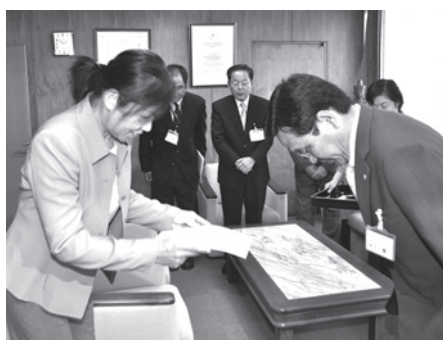
10月12日、法務大臣より新しく人権擁護委員が委嘱されました。

任期は3年です。

### ◆新人権擁護委員◆

田中 育代 さん

紀北町紀伊長島区古里



▲町長から委嘱状を受け取る田中さん

人権擁護委員は、全国の市町村に配置されていて、常に自由人権思想の普及高揚に努めるとともに、国民の基本的人権が侵犯されることのないよう監視し、もしこれが侵犯された場合には、その救済のため、速やかに適切な処置をとることがその使命とされています。

# 『レッツ☆みんなであそぶ☆ウォーキング』

～こころと身体の元気のために～

(平成22年度 地域・職域連携事業 おわせ地域健康懇話会)

正しいウォーキングはどんな人にも良い運動であり、きちんと計画をたてて行えば、こころと身体にいろいろなよい効果が期待できます。

ウォーキングについての正しい知識の普及と、このことを1人でも多くの方々へ浸透させることを目的に勉強会を開催します。

1 日時 11月26日(金) 午後1時30分～午後3時30分

2 場所 尾鷲市体育文化会館(尾鷲市中村町10番50号)

3 講師 社団法人 元気クラブいなべ

事務局長 大平 利久 先生

大澤 裕美 先生

## 4 内容

① 元気チェック・・・血圧測定(自己測定)

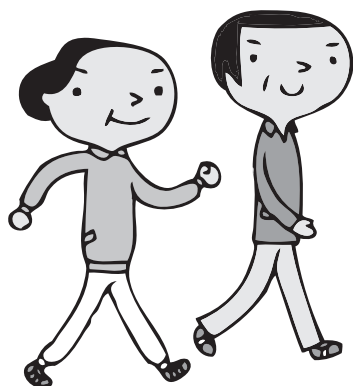
② 講話・・・「健康的で身体にやさしいウォーキングについて」

③ 体験しようウォーキング

・・・カロリーを効率よく消費できる歩き方って???

散歩との違いは???

などなど



☆参加ご希望の方は、11月19日(金)までに

FAX又はお電話でお申し込みください。

☆動きやすい服装でご参加ください。(体育館シューズなど)

☆各自、水分をご用意ください。

☆運動に不安のある方は主治医と相談してください。

☆お問い合わせは下記までよろしくお願いします。

尾鷲保健福祉事務所 保健衛生室

健康増進課 林・中村

TEL23-3428

FAX23-3449

# 平成23年度保育園児募集

平成23年4月に入所を希望する園児を募集します。

■対象・・・平成17年4月2日以降に生まれたお子さん

施設名	定員	受付場所及び受付期間	注意事項
上里保育園	60人	上里保育園 11月8日(月) 午後2時～午後5時	受付場所が、紀伊長島区と海山区とは異なりますので、ご注意ください。
相賀幼児園	120人	本庁福祉保健課(老人福祉センター) 11月9日(火) 午前9時～正午、午後1時～午後5時15分	
ひかり保育園	60人	各保育園(所)及び 紀伊長島総合支所福祉環境室	
ひがし保育園	60人		
三浦保育園	20人		
ふらここ保育園	30人		
こひつじ保育園	30人		
志子保育所	30人		
左記日程以外は 11月10日(水)～30日(火) 本庁福祉保健課(老人福祉センター)で受け付けします。 【ただし、土・日曜日及び祝日を除く】			
11月8日(月)～30日(火) 【ただし、土・日曜日及び祝日を除く】			

●提出書類・・・入所申込書は本庁福祉保健課・紀伊長島総合支所福祉環境室と各保育園(所)にあります。また、受け付けの際に、書類確認、聞き取り調査を行いますので、必ず保護者等事情のわかる方がお越しく下さい。

●問い合わせ・・・本庁福祉保健課地域福祉係(老人福祉センター) Tel32-3912  
紀伊長島総合支所福祉環境室福祉保健係 Tel47-1111

# 平成23年度町立幼稚園児募集

平成23年度の入園児を募集します。

施設名	入園資格	保育料	入園願書	受付期間
紀伊長島幼稚園 (Tel47-3566)	紀伊長島区に在住する、平成17年4月2日～平成18年4月1日に生まれたお子さん	町条例の定めによる	対象となるお子さんの保護者に11月中に発送予定	12月1日(水)～20日(月) 【ただし、土・日曜日を除く】
ふなつ幼稚園 (Tel35-0867)	海山区に在住する、平成17年4月2日～平成18年4月1日に生まれたお子さん		幼稚園へお問い合わせください。	
引本幼稚園 (Tel32-0608)	海山区に在住する、平成17年4月2日～平成19年4月1日に生まれたお子さん		幼稚園へお問い合わせください。	

●提出先・・・入園を希望する各幼稚園

●問い合わせ・・・教育委員会本庁学校教育課 Tel32-3914



# 町営住宅入居希望者募集

募集棟		間取り	家賃(月額)
あけぼの団地C棟 (相賃)	1戸 237号 (4階)	3DK(和2・洋1・台所・浴室・洗面・トイレ)	15,300円 ～22,800円

※収入によって家賃が変わります。  
※申し込み数が多いときは、選考になります。

紀伊長島総合支所産業建設室  
TEL(47) 1111

問い合わせ・申し込み  
本庁建設課管理係  
TEL(32) 3910

除く)  
11月1日(月)～12日(金)  
〔ただし、土・日曜日及び祝日は  
除く〕

受付期間

⑤入居申込者(同居者含む)が暴力団員であるときは申し込みできません。

④町(市・村)税・国民健康保険料(税)・水道料等を滞納していない方及び持家がない方

③基準収入月額 15万8千円以下  
※基準収入月額とは、入居者及び同居者の過去1年間の所得から対象となる控除額を差し引き、12で除した額をいいます。

②同居している家族、または同居しようとする親族がある方

①平成22年10月29日時点で紀北町内に住所または勤務場所を有する方

※昭和31年4月1日以前の生まれの方または身体障害者その他の特に居住の安定を図る必要がある方は単身入居可能

※昭和31年4月1日以前の生まれの方または身体障害者その他の特に居住の安定を図る必要がある方は単身入居可能

入居指定日  
12月20日(月) 予定

応募基準

## 図書館だより (11月の新刊案内)



町民センター図書室から

「愛されなさい」  
/ 島村洋子

新刊案内「図書名」/著者名

「世界遺産神々の眠る「熊野」を歩く」  
/ 植島啓司  
「借金取りの王子」/ 垣根涼介  
「スイーツモチーフのカルトナーージュ」  
/ 佐伯真紀  
「つばさものがたり」/ 雫井脩介  
「体が硬い人のためのヨガ Basic Lesson」/ 水野健二  
「凶鳥の如き忌むもの」/ 三津田信三  
「アダルト・エデュケーション」  
/ 村山由佳  
「すっぴん魂大全 白饅頭」/ 室井滋  
「リアル・シンデレラ」/ 姫野カオルコ

〈図書・雑誌無料配布リサイクルのお知らせ〉

10月1日より除籍本を希望者に無料で配布中です。対象図書・雑誌は、ノベルス、NHKテキスト、家庭画報、旅暮らしの手帖等、主に2008年9月～2009年8月号です。配布冊数制限はありません。本を入れる紙袋等は各自ご持参ください。来館された方先着順です。事前予約はご遠慮ください。リサイクル本がなくなり次第終了します。



児童図書館から

「うそなき」  
/ 内田麟太郎

新刊案内「図書名」/著者名

「そらとぶパン」/ 深見春夫  
「またまたぶたのたね」/ 佐々木マキ  
「どんちゃんぐりちゃん」  
/ こじまほ  
「ゆーらりもんちゃん」  
/ とよたかずひこ  
「アキンボと毒ヘビ」  
/ アレグザンダー・マコール・スミス  
「LEE クリエイティブキッチン 献立のお手本」/ 生活文化編集部  
「安全な毎日を送る方法②ネットトラブルから身を守る」/ 宮田仁  
「大スキ!大キライ!でも、やっぱり・・・」  
/ スージー・モーゲンスターン

※借りた本は必ず返してください。  
☆あかちゃんの時からお母さんの膝で絵本を!



多目的会館図書室から

「勝手にふるえてろ」  
/ 綿矢りさ

新刊案内「図書名」/著者名

【一般図書】  
「生物多様性 100問」/ 盛山正仁  
「この国を出よ」  
/ 大前研一・柳井正  
「道徳という名の少年」/ 桜庭一樹  
「謎解きはディナーのあとで」  
/ 東川篤哉  
「砂の上のあなた」/ 白石一文  
「神様のカルテ2」/ 夏川草介  
「さよなら、アルマ」/ 水野宗徳  
「ストーリー・セラー」/ 有川浩  
【児童図書】  
「まるちゃんのタオル」  
/ ささきようこ  
「いちばんあいされてるのはぼく」  
/ 宮西達也  
「ポケモンをさがせ! プラチナ」  
/ 相原和典

### ★ 町内の図書館に「ふるさと文庫」が出来ました ★

ふるさと文庫とは、ふるさと納税による寄付金で購入した図書の文庫です。是非ご利用ください。

「よみきかせの会」(児童図書館) 11月13日(土) 13:30～  
※よみきかせの会では、来てくれた子たちの年齢に合わせた絵本や紙芝居を読んでいます。

「おはなし会」(多目的会館図書室) 11月のおはなし会はおやすみです。



9月~10月 町内で運動会



9月中旬から10月中旬にかけて、町内の幼稚園、小・中学校で運動会が行われました。

海野小学校では、全校児童30人に加えて地元の老人会や婦人会も多くの競技に参加し、地区での合同運動会として行われました。

団体種目の中で特に目を引いたのが一輪車で、スラロームなど個人演技の発表の後、全員で一列になったり輪を作ったりして、会場は大いに盛り上がりました。

9/25 文化の夕べ



9月25日に海山公民館で文化の夕べが行われました。紀北町文化協会の芸能部門に加入する人達による歌や楽器の演奏、踊り、詩吟などが披露されたほか、海山児童合唱団が特別出演し、大いに会場を盛り上げました。

出演者の皆さんは日頃の練習の成果を熱演し、会場から大きな拍手が送られました。

10/10 かます祭り



10月10日、島勝浦で大漁と海の安全を祈願する例大祭、かます祭りが行われました。

島勝神社での神事後、島勝漁村センター前に引き出された山車の上で三番叟が披露されると、山車の周りに集まった人々から大きな拍手とともにおひねりが投げ入れられました。

山車が出発すると、「浜にせい、山にせい」の掛け声に合わせて練り歩きながら神社に向かいました。

10/11 親子ペア体操教室



10月11日、東長島公民館でひろみちお兄さんの親子ペア体操教室が開催されました。

これは運動に「遊び」を加えることで楽しみながらからだをつくることができ、また、親子で参加することにより親子のふれあいとこどもの運動能力向上を目的に行われ、親子120組が普段とらない姿勢や片足をあげてバランスをとるなど苦戦しながらも参加者たちは楽しく体操をしていました。

# 消防・警察だより

## 救急休日在宅当番表

受診する前に電話で連絡してください。時間は9時～17時です。変更がある場合がありますのでご注意ください。(救急医療情報システム TEL 22-1199)

月日	曜日	尾 鷲	電 話	紀 北	電 話
11/3	水			尾 辻 医 院	47-0890
11/7	日	西村整形外科	23-3210	野口内科胃腸科医院	32-2266
11/14	日			加 藤 内 科	32-1666
11/21	日	きば内科クリニック	22-3535	垣内胃腸科内科医院	47-4800
11/23	火			神 谷 医 院	32-0016
11/28	日			第 一 病 院	36-1111

## 消防だより

### 火災・救急発生状況(9月末現在)

火 災		発生状況						
		総件数	建 物	林 野	車 両	船 舶	航空機	その他
	紀伊長島区	5(+3)	4(+2)	0(±0)	1(+1)	0(±0)	0(±0)	0(±0)
	海山区	2(-3)	1(-2)	0(±0)	0(-1)	0(±0)	0(±0)	1(±0)
	組合管内	11(-1)	6(-2)	0(±0)	1(-1)	0(±0)	0(±0)	4(+2)

救 急		発生状況					※組合管内は、三重紀北消防組合管内の件数
		総件数	急 病	交通事故	一般負傷	その他	
	紀伊長島区	327(-16)	212(+5)	25(-22)	46(+4)	44(-3)	( )は前年比
	海山区	305(-14)	210(-2)	24(-5)	45(-8)	26(+1)	
	組合管内	1,368(-28)	868(-6)	102(-40)	228(+19)	170(-1)	

## 警察だより

免許証の住所が紀伊長島区の方のみ

### 11月の免許更新日(9日・22日)

受付時間 9時～14時/優良・一般 15時～16時

※問い合わせは尾鷲警察署交通課免許係(TEL 25-0110)までお電話ください。

### 交通事故発生状況(9月末現在)

	交通事故総件数	人身事故件数	死 者 数	負 傷 者 数	物損事故件数
紀 北 町	322(+2)	61(-10)	0(-3)	95(-12)	261(+12)
尾鷲署管内	675(+30)	128(-11)	1(-3)	187(+2)	547(+41)
三重県内	46,756(+2,386)	8,349(+7)	82(+10)	11,057(-91)	38,407(+2,379)

( )は前年比

# 戸籍の窓

【平成22年9月1日～30日受付分】

お誕生おめでとう

住 所	子 の 名 前	保 護 者
長 島	久保 葵	有謙
東長島	柳田 健登	哲宏
島 原	谷 玲那	善喜
引本浦	田中 康斗	大輔

ごめい福を祈ります

住 所	氏 名	(年齢)
島 原	尾花なみゑ	(94歳)
長 島	庄司 なつ	(81歳)
東長島	東 久美	(68歳)
東長島	大久保詔生	(69歳)
長 島	家崎 幸子	(52歳)
長 島	兵頭みさ江	(96歳)
東長島	下村 はな	(94歳)
東長島	大塚 一恵	(61歳)
長 島	武村 義明	(76歳)
島勝浦	浅田千鶴子	(100歳)
上 里	山本 宗平	(71歳)
引本浦	世古 さ江	(76歳)
相 賀	渡邊 千代	(95歳)
矢口浦	川村 泰代	(55歳)
引本浦	濱田 福司	(78歳)
引本浦	濱田 俊生	(92歳)
小山浦	和泉 良	(72歳)
引本浦	奥村きよゑ	(87歳)
船 津	山本 圭司	(48歳)
引本浦	濱田つね子	(74歳)

善意をありがとう  
(紀北町社会福祉協議会へ)

引本浦	引本浦	島勝浦	相 賀	引本浦	島 原
濱田	中場美花子	浅田	山下	世古	水谷十志夫
仁弘	三万円	茂	正行	彦市	五万円
二万円		三万円	五万円		

# けんこうの広場



## かけがえのない命をみんなで守ろう【第3回】

今回のテーマは、「自殺の現状について」です。

【全国の自殺の現状】（警視庁による平成21年度中における自殺の概要資料より）

平成21年における自殺者の総数は、32,845人で、前年度に比べて596人増加しています。性別では、男性が全体の約7割を占めています。年齢別の状況では、「50歳代」が全体の約2割を占め、職業別では、「無職者」が全体の約6割を占めています。原因・動機としては、「健康問題」が最も多く、次いで「経済・生活」、「家庭」、「仕事」の順となっています。

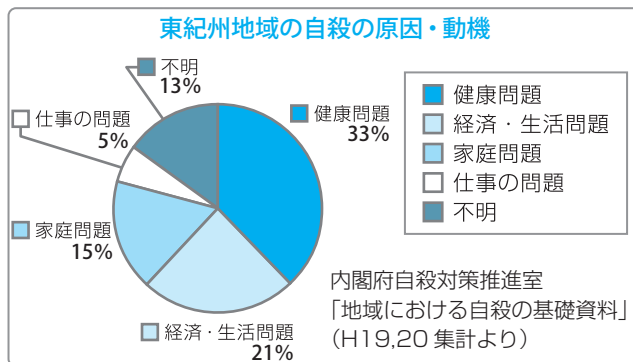
【東紀州地域の特徴】

- ①三重県内の他の地域と比較して、40歳～70歳の働き盛りの年代での死亡率が高い
- ②特に中高年の男性に自殺の危険性が高い
- ③複数の原因・動機による自殺が多いなどがあります。

【住民意識調査へご協力ください】

東紀州地域の自殺死亡率が高い現状について、原因や地域特性を明らかにするため、三重県立看護大学の協力を得て、今年度住民意識調査を実施します。

アンケートの対象者は無作為で抽出し、実施は11月を予定しています。ぜひ、趣旨をご理解いただき、ご協力いただきますようお願いします。



## 平成22年度 女性特有がん検診 無料クーポン券のご案内

厚生労働省が平成21年度から日本のがん検診受診率を50%にあげることを目標として、女性特有のがん対策を講じています。昨年度に引き続き、紀北町でも、乳がん検診と子宮頸がん検診の無料クーポン券と検診手帳を対象の方には7月に送付しています。

対象の方で、まだ受診されていない方は、同封の案内書を読み、ぜひこの機会にクーポン券を使用し、お早めに検診を受けましょう。又対象の方で、平成22年度4月20日以降に紀北町に転入され、前住所で該当の検診を受けていない方は、ご連絡ください。

【問い合わせ】保健センター Tel47-4750 / 老人福祉センター Tel32-3912

<子宮頸がん検診対象年齢>

20歳	平成 元年4月2日～平成 2年4月1日生まれ
25歳	昭和 59年4月2日～昭和 60年4月1日生まれ
30歳	昭和 54年4月2日～昭和 55年4月1日生まれ
35歳	昭和 49年4月2日～昭和 50年4月1日生まれ
40歳	昭和 44年4月2日～昭和 45年4月1日生まれ

<乳がん検診対象年齢>

40歳	昭和 44年4月2日～昭和 45年4月1日生まれ
45歳	昭和 39年4月2日～昭和 40年4月1日生まれ
50歳	昭和 34年4月2日～昭和 35年4月1日生まれ
55歳	昭和 29年4月2日～昭和 30年4月1日生まれ
60歳	昭和 24年4月2日～昭和 25年4月1日生まれ

## 11月は児童虐待防止推進月間です。



オレンジリボンには子ども虐待を防止するというメッセージが込められています。

虐待を受けたと思われる子どもを見つけたときやご自身が出産や子育てに悩んだときには市町村の窓口や児童相談所に連絡してください。

児童相談所全国共通ダイヤル

お住まいの地域の児童相談所に電話をおつなぎします。

**0570-064-0000**

※一部地域では使えないことがあります。※PHSや一部のIP電話からはつながりません。

# お知らせ

## 一般健康相談(血压・尿検査等)

- 11月4日(木)**  
白浦集会所・・・ 9:30～10:10  
島勝漁村センター・・・ 10:25～10:55
- 11月5日(金)**  
便ノ山集会所・・・ 9:30～10:00  
木津集会所・・・ 10:15～10:45
- 11月10日(水)**  
保健センター・・・ 10:00～11:00
- 11月17日(水)**  
赤羽出張所・・・ 9:30～10:15  
此ヶ野公民館・・・ 10:30～11:00
- 11月18日(木)**  
十須集会所・・・ 9:30～10:00
- 11月19日(金)**  
三浦公民館・・・ 13:30～14:00  
道瀬公民館・・・ 14:30～15:00
- 11月26日(金)**  
小山浦集会所・・・ 13:30～14:00  
引本公民館・・・ 14:30～15:00
- 12月1日(水)**  
船津集会所・・・ 9:30～10:30  
新田集会所・・・ 10:45～11:15  
東長島公民館・・・ 10:00～11:00
- 12月2日(木)**  
白浦集会所・・・ 9:30～10:10  
島勝漁村センター・・・ 10:25～10:55
- 12月3日(金)**  
便ノ山集会所・・・ 9:30～10:00  
木津集会所・・・ 10:15～10:45

## 個別健康相談(糖尿病・高血圧・脂質異常症等)

- 11月10日(水)老人福祉センター**  
【時間】10:00～11:30  
【対象者】糖尿病や高血圧などの生活習慣病で注意が必要といわれている方、治療中の方等。  
【申し込み】11/8(月)までに老人福祉センターへお申し込みください。(Tel 32-3912)

## 赤ちゃん相談&おやこ広場

- 11月8日(月)老人福祉センター**  
**11月12日(金)保健センター**  
【時間】10:00～11:30【持ち物】母子健康手帳

## こころの健康相談

- 11月22日(月)老人福祉センター**  
【時間】10:00～11:30  
【対象者】こころの健康に関する悩みや精神的な病気に関する悩みを持つ方、ご家族の方  
【申し込み】11/19(金)までに老人福祉センターへお申し込みください。(Tel 32-3912)

## 高齢者インフルエンザ予防接種

- 【接種期間】平成23年1月31日まで**  
【対象者】満65歳以上の方  
接種を希望される方は、早めに受けましょう。  
【問い合わせ】保健センター Tel 47-4750  
老人福祉センター Tel 32-3912

## 30代健診(30～39歳の方)・前立腺がん検診(50歳以上の男性) 大腸がん検診(20歳以上)肺がん・結核検診(20歳以上)

- 11月17日(水)・11月24日(水)**  
**東長島公民館 9:30～11:00 / 13:30～15:00**  
【料金】30代健診1,000円  
前立腺がん検診、大腸がん検診500円  
結核・肺がん検診300円(75歳以上は無料)  
【申し込み】保健センター(Tel 47-4750)  
※肺がん・結核検診、大腸がん検診は、東長島公民館以外の各地区公民館等でも実施します。詳細は保健センターにお問い合わせください。  
※特定健診、生活機能評価を申し込んでいる方は、受診券、質問票を記入し、必ず持参し、忘れずに受診してください。

## 1歳6か月児健康診査

- 11月11日(木)老人福祉センター**  
【対象者】H21.3.10～H21.5.11生まれのお子さん  
★対象者には、通知書を郵送します。通知書が届かない方はご連絡ください。  
【問い合わせ】老人福祉センター(Tel 32-3912)

## おやこサークル

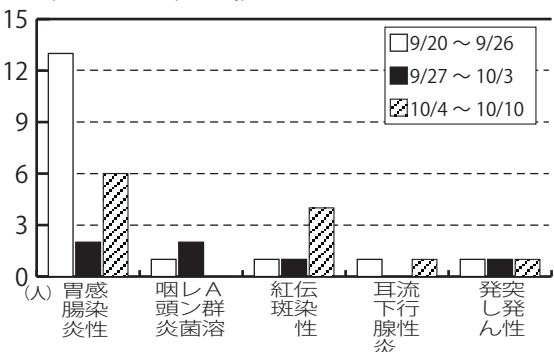
- たんぼぼ**  
【日程】11月2、9、16、30日(※毎週火曜日)  
【場所】老人福祉センターにお問い合わせください。(Tel 32-3912)  
時間は10:00～11:30です。
- プチ・キッズ**  
【日程】11月10、17、24日(※毎週水曜日)  
【場所】保健センター(Tel 47-4750)  
時間は10:00～11:30です。  
★集まった方同士、遊んだり、話をしています。お気軽にお越しください。

## 400ml 献血のお願い

- 12月2日(木)**  
老人福祉センター 10:30～13:00  
相賀コミュニティセンター 14:30～16:30  
**献血にご協力いただける方**  
・18歳～69歳の方  
・65歳以上の方は60歳～64歳の間に献血経験がある方  
・体重が男女とも50kg以上の方  
★皆様のご協力をお願いします。

## 感染症情報 (9月20日～10月10日分)

紀北地区の感染症の動向をお知らせします。  
※詳しくは「三重県感染症情報センター」のホームページ  
(<http://www.kenkou.pref.mie.jp/kansenmenu.htm>)をご覧ください。



# 11月のおしらせ

## 交通遺児等への育成資金貸付等のおしらせ

●交通遺児等への育成資金の貸付

自動車事故対策機構は、交通遺児等になられた方に育成資金の貸付を行っています。自動車事故が原因で保護者が死亡又は重度の後遺障害が残った方の子弟で、0歳から中学生の子供を対象に無利子で貸付ける制度です。

**貸付金額**  
 児童1人につき一時金「155,000円」、決定月以後月額「20,000円」、小学校と中学校入学時に入学支度金として「44,000円」の貸付

## 返済期限及び方法

20年以内で月賦等による均等払い

## ●介護料の支給

自動車事故により頭部、脊髄、胸腹部臓器に損傷を受け、後遺障害の程度が以下に該当（相当）する方が対象となります。

**自動車損害賠償責任保険（共済）の「介護を要する後遺障害」等級第1級1号・2号で常時要介護の方**

介護に要する費用の負担に  
 応じて

月額 58,570円  
 ～136,880円

**自動車損害賠償責任保険（共済）の「介護を要する後遺障**

害」等級第2級1号・2号で  
 随時要介護の方

月額 29,290円

～54,000円  
 ※事故が平成14年3月31日以前の方は、等級認定が変更になっていきます。

## ●全国で4か所、自動車事故専門の病院を設置・運営

自動車事故による脳損傷によって、重度の後遺障害が残り、治療と常時の介護を必要とする方に対し、社会復帰の可能性を追求しながら適切な治療と看護を行う、重度後遺障害者（遷延性意識障害者）専門の病院で、全国で4か所、中部地方では岐阜県美濃加茂市に「中部療護センター」として設置・運営し、治療と看護を提供しています。

## 問い合わせ

独立行政法人自動車事故対策機構三重支所

TEL059(350)5188

## 無料法律相談

（予約制）

弁護士による無料法律相談を次のとおり開催します。

なお、秘密は厳守されますので、お気軽にご相談ください。

日程	時間	場所
11月12日（金）	午後1時30分 ～4時	老人福祉センター （海山区）

日程	時間	場所
11月22日（月）	午後1時30分 ～4時	社会福祉会館 （紀伊長島区）

※相談を希望される方は各会場定員10名です。前日までに本庁住民課住民係まで予約のご連絡をお願いします。

問い合わせ  
 本庁住民課住民係  
 TEL(32) 3907



## 「旅行に使える英会話教室」受講生募集

紀北国際交流協会主催による旅行に使える英会話教室（18歳以上で、中卒程度の英語力）の受講生を募集します。ぜひお気軽にご参加ください。

講師 ALT ロバート氏

期間 平成22年11月から平成23年3月末までの第2、第4木曜日

〔全9回〕（変更の場合あり）

※第1回は11月25日です。

場所 東長島公民館図書室

時間 午後7時30分～午後9時

定員 10名程度（先着順）

## 募集期間

11月5日（金）～11月19日（金）

（定員になり次第終了）

受講料 1,000円（月額）

※11月は500円

問い合わせ・申し込み

紀北国際交流協会事務局（本庁企画課内）

TEL(32) 3903

## 犯罪被害者週間

11月25日～12月1日

犯罪被害者は、犯罪による直接的な被害だけでなく、精神的なショックなど被害後も様々な問題に苦しめられます。

誰もが犯罪被害者となる可能性があります。

皆様も、この機会に被害者

がおかれている状況に心を傾け、被害者の方々のために何ができるか考えてみませんか。

### 被害者相談窓口

公益社団法人みえ犯罪被害者総合支援センター

TEL 059 (221) 7830

### 受付時間

月～金曜日（祝日を除く）

午前10時～午後4時

### ホームページ

<http://www18.ocn.ne.jp/~mi>

e-hsc/

### 問い合わせ

三重県警察本部

TEL 059 (222) 0110

尾鷲警察署

TEL (25) 0110

各交番・駐在所

## 全国一斉「女性の 人権ホットライ ン」強化週間

11月15日（月）

～11月21日（日）

### 女性の人権ホットライン（全国共通）

0570 (070) 810

（ゼロナナゼロのハートライン）

### 受付時間

午前8時30分～午後7時

（ただし、土・日曜日は午前10時～午後5時）

夫やパートナーからの暴

力、職場等におけるセクシュアル・ハラスメント、ストー

カー行為といった女性をめぐる

様々な人権問題についての相談を受け付ける専用電話相談窓口です。

相談は、津地方法務局職員

又は人権擁護委員がお受け

します。また、相談は無料で、秘密は厳守します。

### 問い合わせ

津地方法務局人権擁護課

TEL 059 (228) 4193

## 戦後強制抑留者の 皆様へ

シベリア戦後強制抑留者に対する特別給付金の請求受付が、10月25日（月）から始まりました。

対象者は、戦後強制抑留者で平成22年6月16日に日本国籍を有するご存命の方です。

請求受付期間は、平成22年10月25日から平成24年3月31日までです。

・当基金から請求書類をお送りします。また、お手元に届いていない方は、当基金にお電話ください。

電話ください。

### 問い合わせ

独立行政法人平和祈念事業特別基金事業部特別給付金担当

TEL 0570 (059) 204

（ナビダイヤル）

※IP電話PHSからは

TEL 03 (5860) 2748

### 受付時間

平日午前9時～午後6時

（土・日曜日及び祝日はご利用いただけません）

## 地上デジタル放送 受信用簡易チュー ナー無償配布等の 支援について

総務省では、経済的な理由等で地上デジタル放送に移行することが難しい世帯に対し、簡易なチューナー（1台）の無償給付等の支援を実施しています。

対象は、生活保護世帯や、障がい者非課税世帯などのNHK放送受信料が全額免除となっている世帯です。

### 内容

地上デジタル放送を受信するための「簡易なチューナー（1台）」の無償給付を行います。

必要に応じたアンテナ改修等、共同受信施設やケーブル

### 対象

総務省地デジチューナー支援実施センター

TEL 0570 (03) 3840

Fax 044 (966) 8719

IP電話等、上記の電話番号

がつかない場合は左記へご連絡ください。

TEL 044 (969) 5425

受付時間

（平日）午前9時～午後9時

（土・日曜日及び祝日）

午前9時～午後6時

ルテレビの改修経費の支援。申し込み受付期限

12月28日（消印有効）

天候不順などの理由で支援が遅れることがあります。支援を希望される方は受付期限にかかわらずお早めにお申し込みください。平成23年度の支援については現在未定です。

### 問い合わせ

総務省地デジチューナー支

援実施センター

TEL 0570 (03) 3840

Fax 044 (966) 8719

IP電話等、上記の電話番号

がつかない場合は左記へ

ご連絡ください。

TEL 044 (969) 5425

受付時間

（平日）午前9時～午後9時

（土・日曜日及び祝日）

午前9時～午後6時

## ～今年の受診はお済みですか？～

### 特定健診・後期高齢者健診

受診期間は、11月30日（火）までです。

受診を希望される方は、忘れずに受診してください。

### 問い合わせ

本庁住民課国保・年金係

TEL (32) 3907



広報

きほく

2010.11  
No.61

(平成22年10月1日現在)  
人口：19,089人

世帯数：8,695世帯  
男：9,053人 / 女：10,036人

編集・発行  
紀北町企画課

〒519-3492 三重県北牟婁郡紀北町海山区相賀 495 番地 8  
TEL 0597 (32) 3903 FAX 0597 (32) 2331  
http://www.town.mie-kihoku.lg.jp/ E-mail kikaku@town.mie-kihoku.lg.jp

# さわやか 満1歳 笑顔

「さわやか笑顔」のコーナーに掲載希望の方は、誕生月の前月の10日までに本庁企画課広報係までお申し込みください。



そら  
家崎 昊良くん

平成21年11月22日  
お姉ちゃん大好き、我が家のアイドル昊良です。素直でやさしい子に育ってね  
＜船津＞淳・悦子さん

ひかる  
竹谷 眺くん

平成21年11月10日  
いつもニコニコかわいい眺くん。  
いつまでもこの笑顔を絶やさずにね。  
＜東長島＞元・久美さん



ゆうき  
山中 友貴くん

平成21年11月6日  
食べるの大好き☆ いつも元気いっぱい  
の友貴です。1歳お誕生日おめでとう♪  
＜東長島＞直・涼さん



## 10/12・13 子どものためのクラシックコンサート



10月12日と13日、町内の園児や小学生を対象に、クラシックコンサートが行われました。

13日の午前の部では、相賀小学校、引本小学校、相賀幼稚園、引本幼稚園の子どもたちが海山公民館に集まりました。

子どもたちは合奏が終わるたびに大きな拍手を送り、その後、歌のお姉さんの坂入恵美さんが馴染みのある曲を歌い、子どもたちも元気よく一緒に歌っていました。