

広報

さぼく

11

No.85

2012 November 平成24年



平成23年度決算に基づく 健全化判断比率を公表します

地方公共団体は、「地方公共団体の財政の健全化に関する法律」(平成19年6月施行)により、財政の状況について全国的に統一した基準に基づいた指標を公表するとともに、基準を上回る場合に財政健全化計画の策定が義務付けられています。

平成23年度の紀北町における健全化判断比率、資金不足比率は次のとおりであり、いずれの指標も基準の範囲内となっています。

- **早期健全化基準**
早期健全化基準を超過した場合は、「財政健全化計画」の策定等により、自主的な改善努力による財政健全化が必要となります。
- **財政再生基準**
財政再生基準を超過した場合は、「財政健全化計画」策定のほか、国等の関与で確実に財政の建て直しを図ることになります。
- **紀北町の健全化判断比率**
- **①実質赤字比率**
町の標準的な状態における収

入額(標準財政規模)に対して一般会計等の赤字がどれくらいあるかを示しています。

※平成23年度、紀北町では赤字はありませんでした。

②連結実質赤字比率

一般会計等に加え、水道事業等の公営企業会計を含むすべての特別会計も加えて赤字がどれくらいあるかを示しています。

※平成23年度、紀北町では赤字はありませんでした。

③実質公債費比率

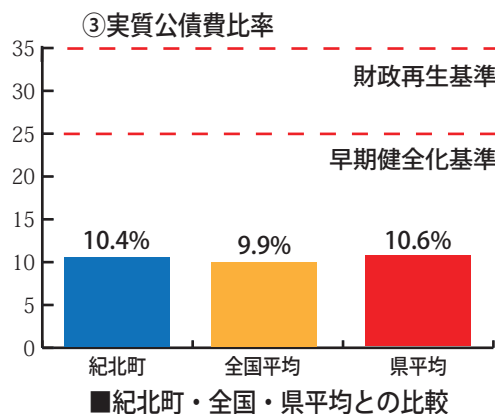
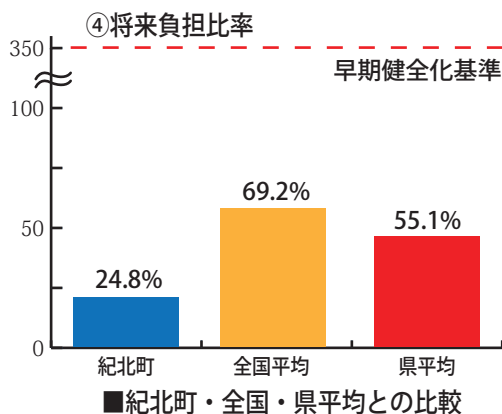
標準財政規模に対して、1年間の実質的な借金の返済額の大きさを数値化し、資金繰りの危険度を示しています。

※平成23年度、紀北町では基準内でした。

④将来負担比率

標準財政規模に対して、将来的に負担が見込まれる負債(借入金返済等)の大きさを示しています。

※平成23年度、紀北町では基準内でした。



● **公営企業に係る**
資金不足比率
資金不足比率(水道事業会計)の公営企業会計(水道事業)の資金不足額の大きさを示しています。

※資金不足はありませんでした。

●平成24年度上半期 会計別収入・支出の状況(4月1日～9月30日) 【1万円未満四捨五入】

会計名	予算額(9月末時点)	収入済額	執行率	支出済額	執行率	
一般会計	107億6,760万円	48億2,609万円	44.8%	40億1,432万円	37.3%	
特別会計	国民健康保険事業	29億2,530万円	11億9,406万円	40.8%	11億4,240万円	39.1%
	介護サービス事業	1億7,715万円	6,045万円	34.1%	7,946万円	44.9%
	後期高齢者医療	5億1,534万円	1億9,574万円	38.0%	2億4,063万円	46.7%
水道事業会計	収益的収支	収入	3億8,917万円	1億9,234万円	1億 319万円	27.3%
		支出	3億7,799万円			
	資本的収支	収入	2億3,410万円	0万円	1億1,185万円	22.3%
		支出	5億 223万円			

※一般会計及び水道事業会計の予算額には、平成23年度繰越明許費分を含んでいます。

●平成24年度上半期 基金現在高の状況 【1万円未満四捨五入】

区分	前年度末現在高①	予算額(9月末時点)		執行額(9月末時点)		現在高(9月末時点)①+②-③
		積立額	取崩額	積立額②	取崩額③	
財政調整基金	20億3,289万円	2億 543万円	0万円	0万円	0万円	20億3,289万円
減債基金	8億4,070万円	0万円	0万円	0万円	0万円	8億4,070万円
特定目的基金	15億2,210万円	1億7,888万円	1億4,406万円	0万円	0万円	15億2,210万円
土地開発基金	2億 858万円	0万円	0万円	0万円	0万円	2億 858万円
国保会計基金	1億3,790万円	3,589万円	0万円	0万円	0万円	1億3,790万円
介護サービス会計基金	1億1,612万円	328万円	0万円	0万円	0万円	1億1,612万円

●平成24年度上半期 地方債現在高の状況 【1万円未満四捨五入】

区分	前年度末現在高①	予算額(9月末時点)		執行額(9月末時点)		現在高(9月末時点)①+②-③
		町債発行額	元金償還額	町債発行額②	元金償還額③	
一般会計	118億9,459万円	21億6,750万円	13億7,220万円	0万円	4億9,023万円	114億 436万円
水道会計	18億7,195万円	1億4,350万円	2億4,950万円	0万円	8,203万円	17億8,992万円

平成24年度上半期会計別収入・支出及び基金等現在高の状況

地域のひとと農地の 問題の解決に向けた施策

■人・農地プランとは

高齢化や後継者不足、耕作放棄地の増加等の「人と農地の問題」があり、5年後、10年後の展望が描けない地域が増えていきます。そのような地域をこれからどのような経営体を中心となって地域農業を引っ張っていくのか、どうやってその中心となる経営体に農地を集めていくのか、青年就農者をどのように地域に定着させていくのかを地域での話し合いや検討会をもって策定されるものです。

新規就農者への支援

農業を始めたい方や新たに人を雇いたいと考えている皆さんを支援します。

◇青年就農給付金（経営開始型）

〔給付額〕

150万円/年間（最長5年間）

〔対象者〕

①原則として45歳未満で独立・自営就農する方

②就農する市町村の「人・農地プラン」に位置付けられている方

③就農後の総所得（本給付金以外）が250万円未満の方

◇青年就農給付金（準備型）

〔給付額〕

150万円/年間（最長2年間）

〔対象者〕

①原則として就農予定時の年齢が45歳未満の方

②都道府県が認める研修期間等でおおむね1年以上研修する方

③研修終了後1年以内に就農する方

④自ら農業経営または農業法人に雇用されて就農する方

◇農の雇用事業（農業法人等への支援）

〔助成額〕

最大120万円/年/人

（最長2年間）

農業法人等が新規就農者を雇うして、栽培技術や経営ノウハウ

ウ等の研修を実施する場合に、研修に要する経費を助成します。

農地集積への支援

農地の集積を進めようとする皆さんを支援します。

◇経営転換協力金

〔交付額〕

30〜70万円/戸

（貸付等の面積に応じて）

〔対象者〕

経営転換等をきっかけに「人・農地プラン」に位置付けられる中心経営体への農地集積に協力していただく方

◇分散^{さくは}集積^た解消協力金

〔交付額〕

5千円/10アール

〔対象者〕

「人・農地プラン」に位置付けられた中心経営体の農地の連担化に協力していただく方

◇規模拡大加算

〔交付額〕

2万円/10アール

〔対象者〕

農地利用集積円滑化事業により、面的集積して経営規模を拡大する農家

〔対象者〕

「人・農地プラン」において地

域の中心となる経営体への農地の集積範囲が定められた場合には、交付要件が大幅に緩和します。

※青年就農給付金（経営開始型）

及び経営転換協力金・分散集積

解消協力金については「人・農

地プラン」に位置付けられてい

ないと対象となりません。

※詳しい内容についてはお問い

合わせください。

問い合わせ

東海農政局津地域センター

TEL 059 (228) 3199

本庁農林水産課農政係

TEL (32) 3916



便ノ山の休耕田で新たに農業を始めた石倉さん（長島在住）

秋の全国火災 予防運動

11月9日(金)〜15日(木)

消すまでは

出ない行かない

離れない

これから、空気が乾燥し、火災の発生しやすい時期となります。火の元に十分注意して、火災を予防しましょう。

また、平成20年6月1日より、すべての住宅に、住宅用火災警報器の設置が義務付けられています。火災からあなたや家族の大事な「命」を守るため、この機会に、再度自宅を確認していただき、設置していない住宅については、速やかに設置しましょう。

問い合わせ

三重紀北消防組合予防課

TEL (22) 2051



くらし
税金

税務署からのお知らせ

所得税の青色申告決算等 説明会のご案内

青色申告をされている個人の方を対象として決算の事務手続き等について説明会を次の日程で開催します。

日時	会場（所在地）
11月21日（水） 午前10時～正午	三重県尾鷲庁舎5階大会議室 （尾鷲市坂場西町1-1）

※青色申告決算書用紙は確定申告書用紙に同封して送付します。
※平成23年分の所得税の確定申告を電子申告（e-Tax）で行った方には、青色申告決算書の用紙は送付されませんので、ご注意ください。
※青色申告決算書の用紙が必要な方は、国税庁ホームページか

ら出力していただくか、税務署の窓口または説明会当日に会場でお受け取りください。

年末調整説明会のご案内

源泉徴収義務者の方を対象として年末調整の事務手続き等について説明会を次の日程で開催します。

日時	会場（所在地）
11月21日（水） 午前9時30分～11時30分	海山公民館研修室 （海山区相賀481-2）

※「年末調整のしかた」及び「給与所得の源泉徴収票等の法定調書の作成と提出の手引き」が事前に送付されている方は、当該書類をお持ちください。

平成24年度「税を考える週間」行事一覧表

開催日時	開催場所	行事名	主催団体
11月9日（金）～16日（金）	主婦の店（長島店・相賀店）	税の習字展示	紀州地区納税貯蓄組合連合会 紀州税務推進協議会 尾鷲税務署
11月10日（土）～18日（日）	主婦の店（セントラルマーケット店）等		
11月11日（日）～17日（土）	管内事業所等	税の標語掲示	（社）尾鷲法人会女性部会
11月13日（火）午後2時～	尾鷲商工会議所3階大ホール	税務署長講演	紀州税務連絡協議会
11月15日（木）午後2時～	尾鷲市中央公民館3階講堂	納税表彰式	紀州税務推進協議会 尾鷲税務署

記帳・帳簿等の保存制度 の対象者が拡大されます

これまで個人の白色申告者のうち、前々年分あるいは前年分の事業所得、不動産所得または山林所得の合計額が300万円を超える方が対象とされていた、記帳と帳簿書類の保存制度は、平成26年1月から所得の合計額にかかわらず、これらの所得を生ずべき業務を行うすべての方が対象となります。

なお、この記帳と帳簿書類の保存制度につきましては、所得税の申告が必要ない方も対象となります。

詳細は、国税庁ホームページ（<http://www.nta.go.jp>）に掲載されていますので、ご覧ください。
※詳しくは、お問い合わせください。

問い合わせ

尾鷲税務署
個人課税第一部門
TEL(22) 2224
法人課税部門
TEL(22) 2285

くらし
税金お忘れではないですか？
平成24年度町県民税の申告

町県民税の申告または確定申告をされていない場合、所得税除等（配偶者控除、扶養控除、寡婦・寡夫控除、障害者控除、社会保険料控除、生命保険料控除等）の内容が役場では分からないため、町県民税申告で所得控除、医療費控除等を正しく申告することにより、税額が減額される場合があります。

この町県民税額は国民健康保険、後期高齢者医療制度の高額療養費の自己負担額や介護保険料の算定等にも影響します。

申告をお忘れの方は、お早めに申告をお願いします。

●確定申告をされた方や収入が給与のみの方で、お勤めの事業所で年末調整済みの給与支払報告書が提出されている方は申告の必要はありません。

●公的年金等の収入が400万円以下で、かつ公的年金等にかかる雑所得以外の所得金額が20万円以下で、所得税の確定申告の必要がない方でも所得控除等

のある方は申告をお願いします。

※町県民税の申告をされても税額が変わらない場合もありますので、ご了承ください。

※収入（所得）を増額申告する方は、税額が増額となる場合があります。

申告受付場所

本庁税務課または紀伊長島総合支所住民室税務係

必要な物

①平成23年中の収入・経費が分かる書類

・個人事業主の方：売り上げや経費の明細書または帳簿等

・給与所得者の方：源泉徴収票や給料明細書

・その他の収入のある方：その収入や経費が分かる書類や証明書

②平成23年中の所得控除証明書

・社会保険料の領収書や国民年金保険料控除証明書

・生命保険料や地震保険料の控除証明書

・医療費控除を申告される方は医療費の領収書

③印鑑

※所得税の還付や追加納付が生じる場合は、確定申告が必要ですので、尾鷲税務署にて確定申告をお願いいたします。

問い合わせ

本庁税務課課税係
TEL(32) 3908

くらし
支援

災害時の福祉避難所協定

9月26日(水)町と6事業所(8福祉施設)との間で「災害時における協力に関する基本協定」を結びました。



これは、町内に地震・津波・

台風等により災害が発生した場合、車いすを使用していたり、

介護を受けていたりする方等(要援護者)で、集会所等の避難所

では生活が困難な場合に、要援護者の方の受け入れや支援について協力していただくものです。

実際に災害が発生した際には、

要援護者の方も、いったんは集会所等の一般の避難所に避難していただき、その後、町から受け入れが可能か福祉施設に確認してから、移動していただくこととなります。

今回、協力を得られた施設は

バリアフリー化されている次の施設です。

【海山区】

・グループホーム ゆりかご

(船津)

・グループホーム 第2ゆりかご

9月26日(水)町と6事業所(8福祉施設)との間で「災害時における協力に関する基本協定」を結びました。

これは、町内に地震・津波・台風等により災害が発生した場合、車いすを使用していたり、介護を受けていたりする方等(要援護者)で、集会所等の避難所では生活が困難な場合に、要援護者の方の受け入れや支援について協力していただくものです。

実際に災害が発生した際には、要援護者の方も、いったんは集会所等の一般の避難所に避難していただき、その後、町から受け入れが可能か福祉施設に確認してから、移動していただくこととなります。

今回、協力を得られた施設はバリアフリー化されている次の施設です。

【海山区】

・グループホーム ゆりかご

(船津)

・グループホーム 第2ゆりかご

(船津)

※詳しくはお問い合わせください。

問い合わせ

本庁福祉保健課地域福祉係

TEL(32) 3912

紀伊長島総合支所福祉環境室福祉保健係

TEL(47) 1111

平成23年度水質検査結果報告

紀北町の環境行政における重要な課題は、環境への負荷を軽減し、循環型の社会を形成することです。また、町民のみなさまが真に豊かで安心できる暮らしを実現していくうえで、その生活の基盤となる恵み豊かな自然を守り、次世代に引き継いでいくことは、今を生きる私たちに課された大切な責務と考えています。そこで、紀北町としては河川、海域の水質検査を毎年実施しています。

今月号では、平成23年度に実施した水質検査結果をお知らせします。

- ・紀伊長島区……河川6カ所と海域5カ所
- ・海山区……河川4カ所

■人の健康の保護に関する環境基準（26項目）

海山区（平成24年2月）

項目	基準値・銹子川AA類型	採水地	
		銹子川上流	銹子川下流
カドミウム	0.01 mg/l 以下	0.0003 mg/l 未満	0.0003 mg/l 未満
シアン	検出されないこと	検出されず	検出されず
鉛	0.01 mg/l 以下	0.001 mg/l 未満	0.001 mg/l 未満
六価クロム	0.05 mg/l 以下	0.01 mg/l 未満	0.01 mg/l 未満
ひ素	0.01 mg/l 以下	0.001 mg/l 未満	0.001 mg/l 未満
全水銀	0.0005 mg/l 以下	0.0005 mg/l 未満	0.0005 mg/l 未満
アルキル水銀	検出されないこと	検出されず	検出されず
PCB	検出されないこと	検出されず	検出されず
セレン	0.01 mg/l 以下	0.001 mg/l 未満	0.001 mg/l 未満
トリクロロエチレン	0.03 mg/l 以下	0.002 mg/l 未満	0.002 mg/l 未満
テトラクロロエチレン	0.01 mg/l 以下	0.0005 mg/l 未満	0.0005 mg/l 未満
ジクロロメタン	0.02 mg/l 以下	0.002 mg/l 未満	0.002 mg/l 未満
四塩化炭素	0.002 mg/l 以下	0.0002 mg/l 未満	0.0002 mg/l 未満
1,2-ジクロロエタン	0.004 mg/l 以下	0.0004 mg/l 未満	0.0004 mg/l 未満
1,1-ジクロロエチレン	0.02 mg/l 以下	0.002 mg/l 未満	0.002 mg/l 未満
シス-1,2-ジクロロエチレン	0.04 mg/l 以下	0.004 mg/l 未満	0.004 mg/l 未満
1,1,1-トリクロロエタン	1 mg/l 以下	0.0005 mg/l 未満	0.0005 mg/l 未満
1,1,2-トリクロロエタン	0.006 mg/l 以下	0.0006 mg/l 未満	0.0006 mg/l 未満
1,3-ジクロロプロペン	0.002 mg/l 以下	0.0002 mg/l 未満	0.0002 mg/l 未満
ベンゼン	0.01 mg/l 以下	0.001 mg/l 未満	0.001 mg/l 未満
シマジン	0.003 mg/l 以下	0.0003 mg/l 未満	0.0003 mg/l 未満
チウラム	0.006 mg/l 以下	0.0006 mg/l 未満	0.0006 mg/l 未満
チオベンカルブ	0.02 mg/l 以下	0.002 mg/l 未満	0.002 mg/l 未満
硝酸性窒素及び亜硝酸性窒素	10 mg/l 以下	0.1 mg/l	0.1 mg/l
ふっ素	0.8 mg/l 以下	0.08 mg/l 未満	0.08 mg/l 未満
ほう素	1 mg/l 以下	0.01 mg/l 未満	0.01 mg/l 未満

■生活環境の保全に関する環境基準（5項目）

紀伊長島区・海域（平成23年10月）

項目	(参考基準) 尾鷲湾 (A 類型)	測定結果	
		名倉	赤羽川河口
水素イオン濃度 (pH)	7.8 以上 8.3 以下	8.1	8.1
溶存酸素量 (DO)	7.5 mg/l 以上	8.4 mg/l	8.7 mg/l
化学的酸素要求量 (COD)	2 mg/l 以下	1.4 mg/l	1.3 mg/l
ヘキサノ抽出物質	検出されないこと	検出されず	検出されず
大腸菌群数	1000MPN/100m l 以下	検出されず	検出されず

項目	測定結果		
	中ノ島	長島造船前	前浜
水素イオン濃度 (pH)	8.0	8.0	8.1
溶存酸素量 (DO)	6.4 mg/l	6.6 mg/l	9.0 mg/l
化学的酸素要求量 (COD)	2.1 mg/l	2.1 mg/l	1.5 mg/l
ヘキサノ抽出物質	検出されず	検出されず	検出されず
大腸菌群数	790MPN/100m l	240MPN/100m l	22MPN/100m l

紀伊長島区・河川（平成 23 年 10 月）

項 目	測 定 結 果		
	加田鉄橋下	古里	赤岩
水素イオン濃度 (pH)	6.8	8.0	8.1
溶存酸素量 (DO)	10 mg / ℓ	8.0 mg / ℓ	8.2 mg / ℓ
生物化学的酸素要求量 (BOD)	8.0 mg / ℓ	0.6 mg / ℓ	0.6 mg / ℓ
浮遊物質 (SS)	9.4 mg / ℓ	1.2 mg / ℓ	2.4 mg / ℓ
大腸菌群数	16000MPN/100mℓ	1700MPN/100mℓ	検出されず

項 目	測 定 結 果		
	片上池	萩原川	下倉川
水素イオン濃度 (pH)	8.0	7.9	7.5
溶存酸素量 (DO)	8.1 mg / ℓ	9.0 mg / ℓ	7.5 mg / ℓ
生物化学的酸素要求量 (BOD)	0.7 mg / ℓ	0.9 mg / ℓ	1.2 mg / ℓ
浮遊物質 (SS)	2.6 mg / ℓ	2.8 mg / ℓ	5.4 mg / ℓ
大腸菌群数	240MPN/100mℓ	1300MPN/100mℓ	24000MPN/100mℓ

海山区・河川（平成 23 年 11 月）

項 目	測 定 結 果
	内頭川
水素イオン濃度 (pH)	6.8
溶存酸素量 (DO)	9.5 mg / ℓ
生物化学的酸素要求量 (BOD)	0.7 mg / ℓ
浮遊物質 (SS)	検出されず
大腸菌群数	330MPN/100mℓ

海山区・銚子川（平成 24 年 3 月）

項 目	基準値・銚子川 AA 類型	測 定 結 果	
		銚子川上流	銚子川下流
水素イオン濃度 (pH)	6.5 以上 8.5 以下	7.7	7.1
溶存酸素量 (DO)	7.5 mg / ℓ 以上	12 mg / ℓ	11 mg / ℓ
生物化学的酸素要求量 (BOD)	1 mg / ℓ 以下	検出されず	検出されず
浮遊物質 (SS)	25 mg / ℓ 以下	検出されず	検出されず
大腸菌群数	50MPN/100mℓ 以下	検出されず	検出されず

【問い合わせ】 本庁環境管理課環境管理係 TEL32-3911

荷坂やすらぎ苑組合臨時職員募集

職種及び採用予定人員

臨時職員（施設管理・火葬業務等） 1名

応募資格

① 受験時において、大紀町及び紀北町に住所を有し、昭和22年4月2日以降に生まれた方

② 心身共に健全で、業務に支障がないこと

③ 日本国籍を有し、地方公務員法第16条に定める欠格条項に該当しない方

④ 普通自動車運転免許を取得している方

応募期間

11月5日（月）～16日（金）※郵送可

午前8時30分～午後5時15分（ただし土・日曜日は除く）

提出書類

① 申込書（指定用紙）

② 履歴書

③ 健康診断書

④ 普通自動車運転免許証の写し

※ 申込書は大紀町役場環境水道課及び大内山支所、本庁環境管理課及び紀伊長島総合支所福祉環境室で配付

試験日時・場所及び内容

日時 11月22日（木）午前10時～正午

会場 大紀町役場大内山支所

内容 書類審査、筆記試験、面接審査

※ 勤務内容、給与等詳しくはお問い合わせください。

問い合わせ・書類提出先

〒519-2703 度会郡大紀町滝原1610番地1

大紀町役場環境水道課荷坂やすらぎ苑組合事務局

TEL 0598 (86) 2245

※ 郵送の場合は、封筒に「採用試験申込書在中」と朱書きしてください。

職員の給与等の状況

地方公務員の給与は、民間企業との比較、国家公務員やほかの地方公共団体職員とのバランス等を考えて決められています。町民の皆さまに、紀北町職員の給与の実態を知っていただくため、その概要をお知らせします。

1. 職員の人件費の状況 (平成 23 年度)

住民基本台帳人口 (平成 24 年 3 月 31 日現在)	歳出総額	実質収支額	人件費	人件費率
18,499 人	9,946,347 千円	358,243 千円	1,538,783 千円	15.5%

参考) 嘱託等職員の賃金の決算額・・・215,296 千円 (96 名分)

2. 職員の平均年齢、平均給料月額及び平均給与額の状況 (平成 24 年 4 月 1 日現在)

一般行政職			技能労務職		
平均年齢	平均給料月額	平均給与月額	平均年齢	平均給料月額	平均給与月額
42.4 歳	316,936 円	354,968 円	48.4 歳	295,064 円	326,983 円

※「平均給与月額」とは、給料月額と毎月支払われる扶養手当、通勤手当、住居手当、時間外勤務手当等の諸手当の額(期末・勤勉手当、退職手当を除く)を合計したものです。

3. 職員の初任給の状況 (平成 24 年 4 月 1 日現在)

区 分		紀北町	三重県
一般行政職	大学卒	172,200 円	178,800 円
	高校卒	140,100 円	144,500 円
技能労務職	高校卒	137,200 円	144,500 円

4. 職員の採用状況 (平成 24 年 4 月 1 日採用)

区 分	採用人数
一般行政職	9 名
技能労務職	1 名

5. 職員の退職状況 (平成 23 年度)

区 分	退職人数
定年退職	7 名
普通退職等	3 名

6. 部門別職員数の状況 (各年 4 月 1 日現在)

部 門	区 分	職員数		増減
		平成 24 年	平成 23 年	
一般行政部門	議会	3	3	0
	総務	44	45	△1
	税務	12	12	0
	民生	19	20	△1
	衛生	37	37	0
	農林水産	12	12	0
	商工	7	7	0
	土木	18	17	1
	計	152	153	△1
特別行政部門	教育	27	27	0
	計	27	27	0
公営企業等会計部門	水道	11	11	0
	その他	20	19	1
	計	31	30	1
合 計		210	210	0

※一般職(技能労務職を含む)に属する職員数です。

※一部事務組合への派遣職員は除いています。

7. 特別職の報酬等の状況 (平成 23 年度)

区 分	給料・報酬月額	期末手当 (年間)	勤勉手当 (年間)	退職手当 (1 期分)
町 長	720,000 円	3.95 月分	—	給料月額 × 48 ヲ月 × 41.6/100
副町長	570,000 円			給料月額 × 48 ヲ月 × 25.0/100
教育長	540,000 円	2.60 月分	1.35 月分	給料月額 × 48 ヲ月 × 18.3/100
議 長	294,000 円	3.2 月分	—	
副議長	220,000 円			
議 員	203,000 円			

8. 職員手当の状況 (平成 23 年度)

区 分	内 容	支給実績
扶養手当	配偶者 13,000 円 配偶者以外 6,500 円 配偶者のない場合の 1 人目 11,000 円 16 歳以上 22 歳までの扶養親族 5,000 円加算	33,107 千円
住居手当	借家等 (家賃額 12,000 円以上を支払う場合) 限度額 27,000 円	6,680 千円
通勤手当	2 km 以上の通勤者 2,000 円～ 24,500 円 公共交通機関利用 運賃相当額 (限度額 55,000 円)	10,769 千円
特殊勤務手当	著しく危険、不快、不健康または困難な勤務、その他著しく特殊な勤務に従事した職員に支給 ・介護手当 月額 6,000 円 ・清掃業務手当 月額 6,000 円 ・公有林造林作業手当 月額 600 円 ・霊柩車運転業務手当 1 回 420 円 ・火葬業務手当 1 体 780 円	2,453 千円
時間外勤務手当	正規の時間勤務を超えて勤務を命じられた職員に支給 1 時間当たりの給料月額 × 125/100 ～ 160/100	30,866 千円
管理職手当	課長・課長相当職 給料月額の 5/100 課長補佐・課長補佐相当職 給料月額の 4/100	14,779 千円
期末・勤勉手当	6 月期 期末手当 1.225 月分 勤勉手当 0.675 月分 12 月期 1.375 月分 0.675 月分 計 2.60 月分 1.35 月分 ※職制上の段階・職務の等級による加算措置あり	291,061 千円
退職手当	自己都合 定年退職 勤続 25 年 33.50 月 41.34 月 勤続 35 年 47.50 月 59.28 月 最高限度額 59.28 月 59.28 月	253,091 千円

【問い合わせ】 本庁総務課職員係 TEL32-3901

毎月第3日曜日は「健康ウォーキングの日」です!!



ウォーキング豆知識 No.5 冬の服装について

秋から冬の服装は防寒が基本です。風の強い日は気温より体感温度が問題です。北風・雨対策にはレインウェアにもなるウインドブレーカーもあります。冬はマフラー、手袋、帽子などで、頭、首、顔、手、足首からの放熱を防ぐことが大切です。

今月のおすすめコース 海山区の島勝浦周回コース(2.6km)です。

トンネルを抜けるとそこは別世界。きれいな砂浜と海を一望できます。島勝浦の素晴らしい街並みをゆっくり味わいながら、ウォーキングをしてみたいでしょうか。

開催日時 11月18日(日) 午前10時～ ※雨天中止

集合場所 和具の浜駐車場

※今月は、午前10時から30分程度ミニウォーキング教室を行います。

【問い合わせ】教育委員会本庁生涯学習課 Tel.32-3915
本庁福祉保健課地域保健係 Tel.32-3912

紀北町スポーツ少年団紹介 ～海山クラブ【ソフトボール】～



海山クラブは、海山グラウンドで主に練習(活動)を行っています。

団員の技術向上だけでなく、選手同士が助け合い、大切にしよう心と学び、そして、感謝の気持ちを忘れず元気にのびのびと明るく楽しんで、各大会での優勝を目指し頑張っています。

ぜひお気軽に見学に来てください。

練習日 土・日曜日、祝日 午前9時～午後5時
場 所 海山グラウンド
代 表 浅川 研
監 督 井谷 雅史 (Tel.090-1471-8553)
事務局 奥村 仁 (Tel.090-2772-1725)



宝くじ文化講演 吉田兄弟「三味線だけの世界」

日 時 平成25年2月10日(日)
午後4時30分開演(午後4時開場)

場 所 海山公民館

チケット(全席指定) 前売り 一般2,000円 高校生以下1,000円
当日 一般2,500円 高校生以下1,500円

※宝くじの助成により、特別料金となっています。

前売り開始日 11月7日(水)

チケット販売場所 海山公民館、東長島公民館



吉田兄弟

【問い合わせ】教育委員会本庁生涯学習課 Tel.32-3915



平成25年度保育園児募集



■対象・・・平成19年4月2日以降に生まれたお子さん

施設名	定員	受付場所及び受付期間		注意事項
上里保育園	60名	上里保育園 11月8日(木) 午後2時～5時	左記日程以外は 11月12日(月)～30日(金) 本庁福祉保健課(老人福祉センター)で受け付けします。【ただし、土・日曜日及び祝日を除く】	受付場所が、紀伊長島区と海山区とは異なりますので、ご注意ください。
相賀幼児園	90名	本庁福祉保健課(老人福祉センター) 11月9日(金) 午前9時～正午、午後1時～5時15分		
ひかり保育園	60名	各保育園(所)及び 紀伊長島総合支所福祉環境室	11月8日(木)～30日(金) 【ただし、土・日曜日及び祝日を除く】	
ひがし保育園	60名			
三浦保育園	20名			
ふらここ保育園	30名			
こひつじ保育園	30名			
志子保育所	30名			

●提出書類・・・入所申込書は本庁福祉保健課・紀伊長島総合支所福祉環境室と各保育園(所)にあります。また、受け付けの際に、書類確認、聞き取り調査を行いますので、必ず保護者等事情の分かる方がお越しください。

【問い合わせ】

本庁福祉保健課地域福祉係(老人福祉センター) TEL32-3912

紀伊長島総合支所福祉環境室福祉保健係 TEL47-1111



平成25年度町立幼稚園児募集

施設名	入園資格	保育料	入園願書	受付期間
紀伊長島幼稚園 (TEL47-3566)	紀伊長島区に在住する、平成19年4月2日～平成20年4月1日に生まれたお子さん	町条例の定めによる	対象となるお子さんの保護者に11月中に発送予定。	12月3日(月)～20日(木) 【ただし、土・日曜日を除く】
ふなつ幼稚園 (TEL35-0867)	海山区に在住する、平成19年4月2日～平成20年4月1日に生まれたお子さん		幼稚園へお問い合わせください。	
引本幼稚園 (TEL32-0608)	海山区に在住する、平成19年4月2日～平成21年4月1日に生まれたお子さん		幼稚園へお問い合わせください。	

●提出先・・・入園を希望する各幼稚園
※詳しくは各幼稚園にお問い合わせください。

【問い合わせ】

教育委員会本庁学校教育課 TEL32-3914

受けることから始めよう！あなたの健康ライフ

特定健診・後期高齢者健診

受診期間は11月30日(金)までです。
受診を希望される方は、忘れずに受診してください。

◎日曜健診を実施します。ぜひご利用ください。



今年の特典健診は、
受診料無料です！

日程	受付時間	場所	予約期間	予約時間
11月11日(日)	午前9時30分～11時 午後1時30分～2時30分	東長島公民館	11月9日(金)まで	午前8時30分～午後5時

【問い合わせ】

本庁住民課国保・年金係

TEL32-3907

genki jin

便ノ山神楽の伝統の灯を守り続ける若き伝承者

みずたに ともし
元氣人 水谷 共志さん



「笛を吹いていると、神楽を守りたい
気持ちでいっぱいになります」

自己紹介をお願いします

知的障がい者の入所施設に勤務しています。休日にはドライブで温泉に行くことが大好きで、特に南紀の温泉にはしょっちゅう行きます。神楽を始めたのは小学3年生からで、初舞台で披露した「足踊り」ではすごく緊張したことを覚えています。

神楽は踊り、笛、太鼓で構成されていて、師匠は私の適性をみて、笛を稽古するようにと指導されたので、それから毎日夕方になると銚子川で練習をしました。

頑張っていることは

毎年1月2日に便ノ山神社で、3月に種まき権兵衛祭りで神楽を奉納しています。

便ノ山神楽は約270年前から続いている、伝統ある神楽です。「悪魔祓い」という舞では、獅子が刀を抜く舞と、抜かない舞の2種類があり、便ノ山神楽では獅子が実際に刀を抜いて魔を祓います。

伝統ある神楽を絶やすことなく後世に伝えるために、重圧もありますが、保存会の4人で力を合わせて頑張っています。

自慢したいことは

伝統ある笛を演奏できるところが自慢です。吹いていると自分も便ノ山神楽の歴史の中にいることを実感し、うれしくなります。

曾祖父が笛の名手として知られていて、私の演奏を聴いた方に「やっぱり寅さん（曾祖父の名）の血筋やな」などと言われると、「続けていて良かった。これからも頑張ろう」という気持ちになります。

目標は

次の世代に繋いでいけるよ

伝えたいことは

うに後継者を育てていきたいです。町に昔からある古典芸能を残していくためにも、町の古典芸能が一堂に会するイベントができたらと思っています。

古典芸能は難しいと思われるがちなので、楽しいものであることを少しでも多くの方に分かってもらえるよう、これからも精進したいと思っています。

伝えたいことは

「町に神楽なんてあったんや」と言われると淋しいですし、伝統が廃れていくのはつ

らいことです。特に舞は、一度伝承が途切れると二度と復元できないので、とても危機感があります。

子どもたちに「やりたい！」と言ってもらえるように、町全体で古典芸能を守る取り組みをしていけたらと思っています。

仕事をしながら古典芸能を守り続ける水谷さん。便ノ山神社の厳かな空気の中で奏でていただいた笛の音色には、鳥肌が立つほどの神々しさを感じました。「時代だからしよすがない」とあきらめず、伝統を次の世代に残そうとする思いが「神楽笛」に乗り伝わってきました。

古典芸能の火を絶やさぬよう頑張っている元氣人から、これからも目が離せません！

『悪魔祓い』の舞





募集棟		間取り	家賃(月額)
矢口白越団地 (矢口浦)	2-C号 (2階)	3DK(和2・洋1・台所・ 浴室・洗面・トイレ)	15,800円 ～23,500円



町営住宅入居者募集



入居指定日 平成25年1月10日(木)
予定

受付期間 11月1日(木)～14日(水)
(ただし、土・日曜日は除く)

応募基準

- ①(平成24年10月31日時点で)紀北町内に住所または勤務場所を有する方
- ②同居している親族、または同居しようとする親族がある方

※昭和31年4月1日以前の生まれの方または身体障害者その他の特に居住の安定を図る必要がある方は単身入居可能

③基準収入月額 15万8千円以下

④町(市・村)税(国民健康保険料(税)・水道料等を滞納していない方及び持ち家がない方

⑤入居申込者(同居者含む)が暴力団員であるときは申し込みできません。

問い合わせ・申し込み

本庁建設課管理係

℡(32)3910

紀伊長島総合支所産業建設室土木係

℡(47)1111

※収入によって家賃が変わります。

※申し込み数が多い場合は、選考になります。

図書館 だより

11月の新刊案内

November



町民センター図書室から

「冥土めぐり」

/鹿島田真希



児童図書館から

「りんごがころん」

/中川ひろたか



多目的会館図書室から

「光圀伝」

/冲方丁

「図書名」/著者名

「女子栄養大学の100歳までボケない健康レシピ」/香川靖雄
「ひと目でわかるブックトーク」/越高一夫
「鍵のない夢を見る」/辻村深月
「半分の月がのぼる空(上・下)」/橋本紡
「ピブリア古書堂の事件手帖2」/三上延
「清須会議」/三谷幸喜
「草原の風(上・中・下)」/宮城谷昌光
「走ることに語るときに僕の語ること」/村上春樹
「永遠の0」/百田尚樹

☆11月1日から除籍雑誌(NHKテキストきょうの料理、きょうの健康、趣味の園芸、素敵にハンドメイド、家庭画報)の無料配布をいたします。平成22年9月号から平成23年8月号が対象です。配布制限はありません。雑誌がなくなり次第終了します。

「図書名」/著者名

「コップちゃん」/中川ひろたか
「へんなおにぎり」/長新太
「たべものあいうえお しりとりしましょ!」/さいとうしづぶ
「ええところ」/くすのきしげのり
「いぬかって!」/のぶみ
「アンパンマンをさがせ!③」

/やなせたかし
「キャベたまたんてい ミステリーれっしゃをおえ!」/三田村信行
「小学歴史学習まんが スタディスタジアム①～③」/新井強志
「アトピッツのお料理ブック②」

/小倉英郎・小倉由紀子
「はじめてさんの手編みレッスン マフラーと帽子&こもの」/日本ヴォーグ社

※借りた本は必ず返してください。
☆あかちゃんの時からお母さんの膝で絵本を!

「図書名」/著者名

【一般図書】
「海賊とよばれた男(上・下)」
/百田尚樹
「水のかたち(上・下)」/宮本輝
「カラマーゾフの妹」/高野史緒
「視線」/永嶋恵美
「最高に楽しい『間取り』の図鑑」

/本間至
「世界の夢の本屋さん」/エクナレツジ
「浅田家」/浅田政志
「村上春樹の読みかた」/菅野昭正

【児童図書】
「なべぶぎょう いっけんらくちゃく」
/穂高順也
「おすしですし!」/林大林
「ようかいガマとの おイケにカエる」
/よしながこうたく

※延滞されている方は、至急返却をお願いします。



「おはなし会」(多目的会館図書室)11月10日(土)14:00～
対象:幼児 絵本の読みきかせ、紙芝居をします。

「よみきかせの会」(児童図書館)11月10日(土)11:10～
児童図書館で絵本と紙芝居を読みます。お気軽にお越しください。



**10/21 勇壮な関船。
伝統を守る若い力。**

引本神社の例大祭「関船祭」が引本浦で行われました。

「関船」と呼ばれる舟形の山車を、関船衆実行委員会のメンバーと祭りのために集まった若衆が肩に担ぎ、引本浦のまちを勇壮に練り歩きました。

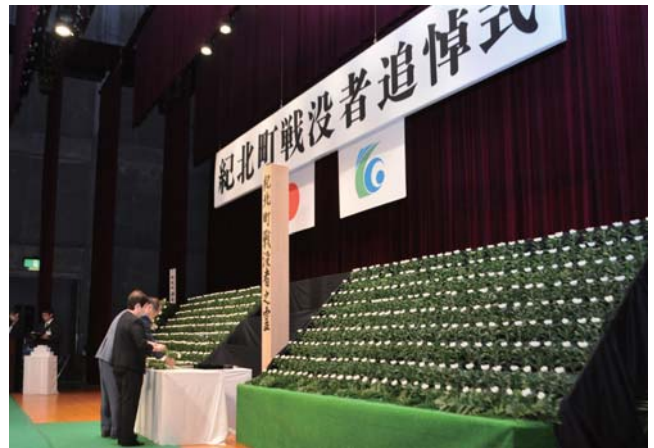
最後に引本神社の境内で練りを奉納し、餅まきも行われ、祭りは大いに盛り上がりました。

9/29 10/13 目頃の成果をご覧あれ！

9月29日海山公民館で「第7回ぶんかのゆうべ」、10月13日東長島公民館で「第8回芸能の夕べ」が開催されました。

太鼓、琴、日本舞踊、ピアノ演奏やコーラス、フラダンスなど、海山公民館では12団体、東長島公民館では7団体が参加し、日頃の練習の成果を披露しました。

会場には多くの観客が訪れ、秋の夕べを楽しみました。



10/13 鎮魂と平和への誓い

海山公民館で戦没者追悼式が行われました。

国家斉唱と、1,389柱の戦没者への黙祷があり、遺族を代表して船津地区遺族会会長の玉置保夫さんが追悼の言葉を述べました。

その後、町内の中学生代表による平和祈念作文の朗読や献花などが行われ、参加者は戦争で亡くなられた方々のご冥福を祈り、平和への誓いを新たにしました。

消防・警察だより

救急休日在宅当番表

受診する前に電話で連絡してください。時間は9時～17時です。変更がある場合がありますのでご注意ください。(救急医療情報システム TEL 22-1199)

月日	曜日	尾 鷲	電 話	紀 北	電 話
11/3	土	-	-	神 谷 医 院	32-0016
11/4	日	西村整形外科	23-3210	第 一 病 院	36-1111
11/11	日	-	-	野口内科胃腸科医院	32-2266
11/18	日	上 田 医 院	22-1329	世古ロクリニック	32-1188
11/23	金	-	-	海山レディースクリニック	33-0888
11/25	日	-	-	かとう小児科	47-3341

消防だより

火災・救急発生状況(9月末現在) ()は前年比

火 災		発生状況						
		総件数	建 物	林 野	車 両	船 舶	航空機	その他
火 災	紀伊長島区	5(+1)	3(±0)	0(±0)	0(±0)	0(±0)	0(±0)	2(+1)
	海山区	3(-3)	1(+1)	0(-1)	0(-1)	0(±0)	0(±0)	2(-2)
	組合管内	14(-6)	7(-3)	0(-1)	0(-2)	0(-1)	0(±0)	7(+1)

救 急		発生状況					※組合管内は、三重紀北消防組合管内の件数
		総件数	急 病	交通事故	一般負傷	その他	
救 急	紀伊長島区	315(-41)	209(-33)	36(+6)	41(-2)	29(-12)	
	海山区	344(+55)	236(+39)	33(+15)	49(-2)	26(+3)	
	組合管内	1,504(+69)	981(+17)	126(+26)	229(+19)	168(+7)	

警察だより

免許証の住所が紀伊長島区の方のみ

11月の免許更新日(13日・27日)

受付時間 9時～14時/優良・一般 15時～16時

※問い合わせは尾鷲警察署交通課免許係(TEL 25-0110)までお電話ください。

交通事故発生状況(9月末現在)

	交通事故総件数	人身事故件数	死 者 数	負 傷 者 数	物損事故件数
紀 北 町	308(-19)	59(+6)	1(±0)	86(+5)	249(-25)
尾鷲署管内	660(-19)	120(-3)	1(-1)	161(-4)	540(-16)
三 重 県 内	46,705(+802)	7,334(-426)	53(-12)	9,673(-703)	39,371(+1,228)

()は前年比

引本浦	引本浦	小山浦	相 賀	相 賀	長 島
濱中	東	仲村	吉田	若林	西川
一信	公子	和彦	伸一	久矩	慶
二万円	三万円	三万円	五万円	三万円	五万円

善意をありがとう
(紀北町社会福祉協議会へ)

戸籍の窓

【平成24年9月1日～30日受付分】

(敬称略)

お誕生おめでとう

住 所	子 の 名 前	保 護 者
東長島	増井 香琳	健
東長島	増井 香音	健
相 賀	土山 健翔	宰

ごめい福を祈ります

住 所	氏 名	(年齢)
長 島	関下佐恵子	(93歳)
長 島	谷口 貞一	(82歳)
東長島	野村 正吉	(74歳)
東長島	古畑みさゑ	(82歳)
東長島	菅内 泰恵	(71歳)
東長島	松葉 福重	(77歳)
長 島	中野かづ子	(84歳)
東長島	和手 きぬ	(91歳)
島 原	脇 まき	(93歳)
長 島	宮原 才代	(82歳)
東長島	武村つき子	(72歳)
東長島	谷 英樹	(70歳)
島 原	谷 新一	(88歳)
相 賀	吉田 りゑ	(94歳)
小山浦	仲村 久平	(76歳)
引本浦	世古田千子	(81歳)
引本浦	速水 勉	(93歳)
引本浦	濱中 文	(82歳)
白 浦	中村 わか	(94歳)
引本浦	濱口 郁代	(76歳)
相 賀	伊藤 長生	(73歳)
船 津	森川富美子	(81歳)
相 賀	小椋 智子	(86歳)
馬 瀬	籾本 茂夫	(79歳)
島勝浦	松本 頼枝	(90歳)
小山浦	川端ふじ代	(91歳)
引本浦	奥村 とよ	(92歳)
島勝浦	西尾 明	(78歳)
長 島	脇 武司	(91歳)

【8月届出】

※本人または親族の方の了承を得て掲載しています。

けんここの広場

特定健診
11月30日まで！

これからも元気な私でいるための
今年のからだの点検はお済みですか？

特定健診は、今年も医療機関での受診は、11月30日までです！まだ、お手元に受診券をお持ちの方は、お急ぎください！**今年の健診は無料です！**

健診の内容は、身体・血圧測定、尿・血液検査等で、健診結果により、生活習慣の見直しが必要な場合、特定保健指導の対象となり、6ヵ月間、仲間とともに生活改善に取り組んでいただいています。昨年健診を受け、改善に取り組んだIさんの声をお聞きしましたので、ご紹介します。

特定保健指導を受けてから、食事には気を付けてるようにしました。LDLコレステロールが高いので、脂肪の少ない食事に心がけました。脂肪の多い料理は、食べる前に、これを食べるの「太る」と考えるようにし、我慢しました。半年間で、45キロ体重が減りました。これからも、この生活を続けて、健康でいたいと思います。今回の参加がよかったです。



Iさん（男性・62歳）



平成24年度「児童虐待防止推進月間」標語

「気づくのは あなたと地域の 心の目」

●子どもを虐待から守るための5カ条

- ①おかしいと感じたら迷わず連絡（通告）してください
- ②「しつけのつもり」は言い訳です。子どもの立場で判断しましょう
- ③ひとりで抱え込まず、あなたにできることから実行しましょう
- ④親の立場より子どもの立場（子どもの命）を最優先に
- ⑤虐待はあなたの周りにも起こりうることで、特別なことではありません



オレンジリボンには子ども虐待を防止するというメッセージが込められています。

児童相談所
全国共通
ダイヤル
(24時間)

虐待を受けたと思われる子どもを見つけたときやご自身が出産や子育てに悩んだときには市町村の窓口や児童相談所に連絡してください。

虐待と思ったらすぐお電話を

0570-064-000

お住まいの地域の児童相談所に電話をおつなぎします。

※一部地域では使えないことがあります。※PHSや一部のIP電話からはつながりません。

おしらせ

離乳食教室

11月22日(木) 東長島公民館

- 【時間】 13:30～15:30
- 【内容】 栄養士による講義と調理実習
- 【対象】 幼児を持つ母親(子どもさん同伴可)

☆参加希望の方は11/19(金)までに老人福祉センターまでご連絡ください。(Tel.32-3912)



歯っぴ～教室

11月22日(木) 老人福祉センター 10:00～11:00

☆親子で健康な歯を目指しましょう!

- 【対象】 乳幼児と保護者
- 【持ち物】 使用中の歯ブラシ、タオル
- 【申し込み】 11/20(火)までに老人福祉センターへ (Tel.32-3912)

おやこサークル

たんぼぼ

- 【日程】 11/6,13,20,27(※毎週火曜日)
- 【場所】 老人福祉センターにお問い合わせください。(Tel.32-3912)
- 【時間】 10:30～11:30

プチ・キッズ

- 【日程】 11/7,14,28(※水曜日)
- 【場所】 保健センター
- 【時間】 10:00～11:30



☆親子で一緒に遊んだり、お母さん同士話をしたりしています。お気軽にお越しください。

400ml 献血のお願い

11月2日(金)

- 道瀬会館 10:00～11:00
- 古里自然休養村センター 11:30～12:30
- 保健センター 14:00～16:30

12月5日(水)

- 片上公民館 10:00～11:00
- 東長島公民館 12:30～14:30
- 若者センター 15:30～16:30

皆様の
ご協力を
お願いします



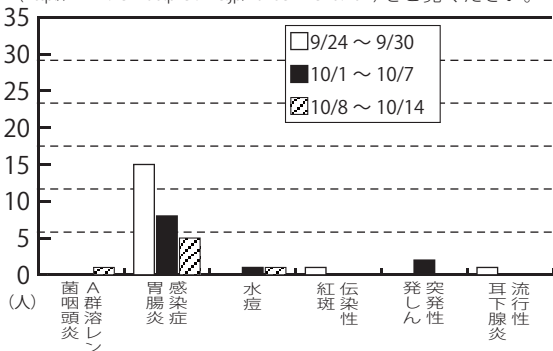
献血にご協力いただける方

- ・17歳(女性は18歳)～69歳の方(65歳以上の方は60～64歳の間に献血経験がある方)
- ・体重が男女とも50kg以上の方

感染症情報 (9月24日～10月14日分)

紀北地区の感染症の動向をお知らせします。

※詳しくは「三重県感染症情報センター」のホームページ(<http://www.kenkou.pref.mie.jp/kansenmenu.htm>)をご覧ください。



一般健康相談(血圧・尿検査等)

11月 1日(木)

- 白浦集会所・・・ 9:30～10:10
- 島勝漁村センター・・・ 10:25～10:55

11月 2日(金)

- 便ノ山多目的集会施設・・・ 9:30～10:00
- 木津集会所・・・ 10:15～10:45

11月 7日(水)

- 船津集会所・・・ 9:30～10:30
- 新田多目的集会施設・・・ 10:45～11:15

11月 14日(水)

- 保健センター・・・ 10:00～11:00

11月 16日(金)

- 三浦公民館・・・ 13:30～14:00
- 道瀬会館・・・ 14:30～15:00

11月 19日(月)

- 馬瀬多目的集会施設・・・ 9:30～10:00
- 河内区民会館・・・ 10:15～10:45

11月 21日(水)

- 赤羽公民館・・・ 9:30～10:00
- 大原公民館・・・ 10:15～10:45
- 此ヶ野公民館・・・ 11:00～11:30

12月 5日(水)

- 船津集会所・・・ 9:30～10:30
- 新田多目的集会施設・・・ 10:45～11:15
- 東長島公民館・・・ 10:00～11:00

12月 6日(木)

- 白浦集会所・・・ 9:30～10:10
- 島勝漁村センター・・・ 10:25～10:55

12月 7日(金)

- 便ノ山多目的集会施設・・・ 9:30～10:00
- 木津集会所・・・ 10:15～10:45

手軽でかんたん! 手作りおやつ教室

11月13日(火) 老人福祉センター

- 【時間】 9:30～11:30
- 【内容】 栄養士による講義と調理実習
- 【対象】 幼児を持つ母親(子どもさん同伴可)

☆参加希望の方は11/9(金)までに老人福祉センターまでご連絡ください。(Tel.32-3912)

個別健康相談(糖尿病・腎機能・高血圧・高脂血症等)

11月14日(水) 老人福祉センター 10:00～11:30

☆食事や運動等について個別に相談に応じます。

- 【対象】 糖尿病、腎機能等の生活習慣病で注意が必要といわれている方、治療中の方等
- 【申し込み】 11/12(月)までに老人福祉センターへ (Tel.32-3912)

赤ちゃん相談

11月12日(月) 老人福祉センター
11月21日(水) 保健センター

- 【時間】 10:00～11:30
- 【持ち物】 母子健康手帳



1歳6カ月児健康診査

11月8日(木) 老人福祉センター

- 【対象】 H23.3.14～H23.5.8生まれのお子さん
- ☆対象者には、通知書を郵便します。通知書が届かない方はご連絡ください。(Tel.32-3912)

おしらせ



普通救命講習

日時：11月9日（金）午後1時～4時
 場所：老人福祉センター
 ※詳しくはお問い合わせください。
 TEL32-0004（海山消防署）

こころの健康相談

日時：11月26日（月）
 場所：老人福祉センター
 ※事前予約が必要です。老人福祉センターまでご連絡ください。
 TEL32-3912

「なっとく！法務局」 市民講座

日時
 11月13日（火）・14日（水）・16日（金）
 午後1時30分～3時
 場所
 熊野会場
 （津地方法務局熊野支局）
 尾鷲会場
 （津地方法務局尾鷲出張所）
 定員 先着10名程度（各会場）
 申込期限 開催日前日
 講座内容
 11月13日（火）
 不動産の相続登記はどうするの？～熊野会場
 11月14日（水）
 成年後見登記制度について～熊野会場
 11月16日（金）

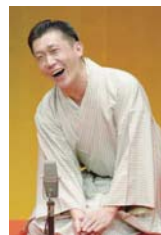
不動産の相続登記はどうするの？～尾鷲会場
 問い合わせ・申し込み
 津地方法務局熊野支局総務係
 TEL0597（85）2310

人権講演会

「笑いと情けが人の輪をひろげる」

落語家の林家染二さんによる、人権講演会を開催します。
 この機会に人権についておもしろおかしく学んでみてはいかがでしょう。
 日時 11月22日（木）
 午後7時開演（午後6時30分開場）
 場所 海山公民館
 料金 無料（入場整理券必要）
 整理券配布窓口
 本庁住民課・紀伊長島総合支

所住民室・船津出張所・引本出張所・桂城出張所・三野瀬出張所・赤羽出張所・海山公民館・東長島公民館
 ※整理券配布中です。
 問い合わせ
 本庁住民課住民係
 TEL（32）3907
 紀伊長島総合支所住民室
 TEL（47）1111



イオンの森植樹活動 参加者募集

今年度から3年間、（公財）イオン環境財団の主催、交流空間みやま、紀北町の共催により、町内に毎年約5,000本の植樹活動が行われます。
 一緒に植樹活動に参加していただける方を募集しますのでぜひご参加ください。
 日時 12月8日（土）
 午前9時30分～11時30分
 場所 便ノ山地区及び相賀地区の山林
 ※種まき権兵衛の里集合
 定員 50名

きいながしま古里温泉 秋の感謝祭

きいながしま古里温泉では、日頃のご愛顧に感謝して、「秋の感謝祭」を開催します。
 先着500名に温州みかんのプレゼントがあるほか、入浴された方から抽選で90名に入浴券を進呈します。
 この機会に、ぜひきいながしま古里温泉をご利用ください。

申込締切 11月22日（木）
 ※参加者の決定及び詳細については後日連絡いたします。
 問い合わせ・申し込み
 本庁商工観光課観光係
 TEL（32）3905

犯罪被害者週間

11月25日（日）～12月1日（土）

犯罪は風化しても、犯罪被害者のつらい記憶は風化することはありません。お悩みの方がいたら、ご相談ください。
 相談窓口
 （公社）みえ犯罪被害者総合支援センター
 TEL059（221）7830

問い合わせ
 三重県警察本部
 TEL059（222）0110

西域のロマンとシルクロードの幻想の世界

2012年度紀北教育会館文化事業として、中国笛の英才・劉一さんと中国琵琶の名手・ティンティンさんを招き



無料法律相談 (予約制)

弁護士による無料法律相談を次のとおり開催します。
土地・相続問題等についてのご相談をお受けします。
なお、秘密は厳守しますので、お気軽にご相談ください。

日程	時間	場所
11月9日(金)	午後1時30分 ～4時	老人福祉センター (海山区)
11月26日(月)	午後1時30分 ～4時	社会福祉会館 (紀伊長島区)

※各会場定員10名です。相談を希望される方は前日までに本庁住民課住民係まで予約のご連絡をお願いします。
※当事者間に係争がある場合、公平性を保つため、双方からのご相談は受けかねますので、ご了承ください。

問い合わせ

本庁住民課住民係
TEL(32) 3907

日本語教室 参加者募集

紀北国際交流協会では、町内在住外国人の方々を対象に「日本語教室」を開催します。
日時 11月7日(水) 午後7時30分～9時(第1回目)
※2回目以降は、月1回開催予定

場所 東長島公民館図書室

※参加費は無料です。

問い合わせ

紀北国際交流協会
(本庁企画課内)
TEL(32) 3903

「福祉の職場体験」 参加者募集

やりたい仕事からできる仕事へ、福祉のお仕事体験してみませんか！
対象 福祉の仕事に関心のある方(学生可)

期間 3日以上10日以内

時間 1日おおむね6時間

※交通費、食事代等は自己負担です。なお、日当等は支給されません。

問い合わせ

三重県社会福祉協議会福祉職場インターンシップ担当
TEL059(227) 5160

陸上自衛隊高等工科学 校生徒・自衛官候補生 募集

防衛省では、平成25年春採用予定の陸上自衛隊高等工科学校生徒と、自衛官候補生を募集しています。

◆陸上自衛隊高等工科学校生徒

受付期間

11月1日(木)～平成25年1月7日(月)

試験日

第一次試験
平成25年1月19日(土)

第二次試験

平成25年2月2日(土)～5日(火) ※うち1日

受験資格 15歳以上17歳未満の男子

◆自衛官候補生(任期制隊員)

受付期間 随時

試験日 受付時に連絡

受験資格 18歳以上27歳未満の男子

問い合わせ

自衛隊熊野地域事務所
TEL0597(85) 2214
本庁住民課住民係
TEL(32) 3907

全国「斉」女性の人権ホ ットライン」強化週間 11月12日(月)～18日(日) 女性の権利ホットライン (全国共通)

ゼロナゼロのホットライン
TEL0570(070) 810

受付時間

午前8時30分～午後7時
(土・日曜日は午前10時～午後5時)

夫やパートナーからの暴力、職場等でのセクシユアル・ハラスメント、ストーカー行為といった女性をめぐるさまざまな人権問題についての相談を受け付ける専用電話相談窓口です。

相談は、津地方法務局職員または人権擁護委員がお受けします。相談は無料で秘密は厳守します。

問い合わせ

津地方法務局人権擁護課
TEL059(228) 4193

赤野島での カワウ捕獲作業

赤野島のカワウによる被害が拡大しているため、島内で、空気銃を使用した捕獲作業を実施します。

万が一の事故防止のため、

島への上陸、半径500m圏内の航行・操業の自粛をお願いします。

実施期間

11月1日(木)～12月31日(月)の間で、15日程度

※捕獲作業の実施日程等詳しくはお問い合わせください。

問い合わせ

環境省中部地方環境事務所野生物課
TEL052(955) 2139



赤野島の沿岸部
(上陸自粛)
危険エリア
(航行・操業自粛)



にじいろスマイル

「にじいろスマイル」のコーナーに掲載
希望の方は、誕生月の前月の10日ま
でに本庁企画課広報係までお申し込
みください。



大西 ^{かのん}花音ちゃん
平成23年11月2日
いつも元気いっぱいな かのんちゃんです♡
☆1歳おめでとう☆
＜矢口満＞芳尚・裕美さん



前田 ^{ゆうと}悠斗くん
平成23年11月24日
うちの癒し系ゆーとピー♡
お誕生日おめでとう☆
＜東長島＞和也・直子さん



大川 ^{りりか}凜々花ちゃん
平成23年11月16日
いつも笑顔いっぱい歌が大好き
これからも元気に大きく育ってね♡
＜船津＞伸矢・真奈美さん



谷口 ^{あこ}あこちゃん
平成23年11月20日
我家のやんちゃ愛娘第2号♡
お姉ちゃん大好きな あこ。
いつも笑顔でいてね♡
＜相賀＞正和・ともよさん



濱田 ^{とあ}透亜くん
平成23年11月6日
えがおがとってもかわいいとあくん。
元気でのびのびと育って下さいね！
＜引本満＞規和央・真衣さん



栗原 ^{りこ}莉子ちゃん
平成23年11月15日
1歳おめでとう。
パパとママのところに生まれできてくれてありが
とう。これからも元気いっぱいになつくと育っ
てね！！
＜相賀＞廣輔・真由さん

ツツラト峠モミジまつり開催！

秋の日、ツツラト峠道をお友達やご家族と一緒に歩いてみませ
んか？おもてなしプレゼントもあります！

日時 12月1日（土）午後1時30分～ ※小雨決行
場所 ツツラト峠花広場

ふれあいコンサート（午後1時30分～2時30分）

- 志子小学校児童（竹琴などによる合奏）
- 赤羽小学校児童（和太鼓による「風の子まつり太鼓」ほか）
- 赤羽中学校生徒（篠笛・神楽舞「鈴の舞」ほか）

◎来場者の方にあたたか〜いあおさ汁と、つきたてきなこもちの
おもてなしや、先着200名へのプレゼントもあります。

問い合わせ
本庁企画課企画係
Tel.32-3903



伊勢神宮への 視察研修参加者募集！

紀北国際交流協会では、国際相互理解事業とし
て視察研修を行います。式年遷宮を迎える伊勢神
宮や遷宮会館を英語ガイドとともに訪れます。

日時 11月25日（日）
海山区：午前7時45分発
紀伊長島区：午前8時10分発

研修場所 伊勢市
参加費 一般2,000円 小学生以下500円
（会員・外国人1,000円）

定員 30名（先着順）
問い合わせ・申し込み
紀北国際交流協会事務局（本庁企画課内）
Tel.32-3903